



# LE MAG

LA GAZETTE DES VIGNERONS ENGAGÉS

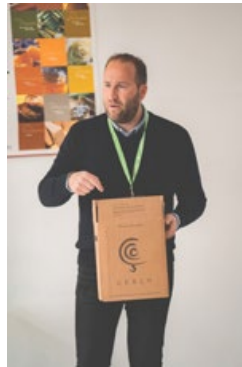
2023

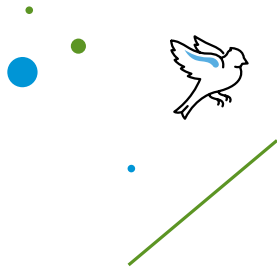
**NOUVEAU!**  
NOTRE BOÎTE À OUTILS RSE

**NOS TEMPS FORTS**

**ILS ONT REJOINT LE COLLECTIF**

**NOUVEAUX LABELLISÉS :**  
ILS TÉMOIGNENT





# SOMMAIRE

Vignerons Engagés : un label, une association	PAGE 4
Le label en 5 points clés	PAGE 5
L'association et ses 4 collègues : un réseau RSE de la vigne au verre	PAGE 6
Tour d'horizon du collectif Vignerons Engagés	PAGE 7
Retour sur nos temps forts	PAGE 8
Ils ont rejoint l'association récemment	PAGE 10
Parole de nouveaux labellisés	PAGE 12
Vignerons engagés : l'histoire ne fait que commencer!	PAGE 16
Vignerons engagés et Verallia	PAGE 20
De l'engagement à l'évaluation, itinéraire d'une labellisation	PAGE 22
Focus sur le diagnostic vignoble	PAGE 24
Progresser	PAGE 25
Se former, échanger, les atouts du collectif	PAGE 27
Le Collectif de la Troisième Voie	PAGE 30
Communication	PAGE 32
S'engager en RSE : Témoignages	PAGE 34
Nous suivre	PAGE 40



Château Sainte Roseline



Munissez-vous de votre smartphone : en scannant les QR code avec votre appareil photo, vous pourrez découvrir certains bonus !



# ÉDITO

## Chers confrères et consœurs,

**L**a 8<sup>e</sup> édition des Rencontres Vignerons Engagés se tiendra fin mars pour la première fois en Provence, dans ce lieu unique qu'est le Château Sainte Roseline.

Ouvert à toutes et tous les professionnels du vin, adhérents et non adhérents du label, ce rendez-vous a pour mission de fédérer la filière viti-vinicole autour du développement durable, d'échanger sur nos grands enjeux RSE, et surtout de mutualiser nos savoir-faire et expériences.

Le format évolue encore cette année pour laisser place à une vingtaine d'ateliers thématiques, une Salle des Fresques, un Forum RSE, une librairie mobile et une grande conférence plénière.

En 2022, le collectif a dépassé la barre des 60 adhérents répartis en 4 collèges. 3 caves se sont vues labellisées : Vignerons d'Aghione en Corse, Vignerons Créateurs dans le Languedoc Roussillon, et Vignobles Villebois dans la Loire. Nous les félicitons et accueillons chaleureusement tous les nouveaux adhérents.

Le label « Vignerons Engagés » est devenu un des labels les plus connus et rassurant du marché.

Plusieurs temps forts ont rythmé cette progression depuis la création de l'association :

- La décision de s'adosser à un référentiel ISO26000, audité par l'Afnor tous les 18 mois, a permis de crédibiliser le label. Les attentes des consommateurs évoluent et il faut sans cesse poursuivre son adaptation.
- Le changement d'identité pour « Vignerons Engagés » a clairement apporté une visibilité et une compréhension au label.
- L'ouverture de l'association à toutes les parties prenantes de la filière fait maintenant de Vignerons Engagés le réseau RSE de la filière viti-vinicole. Nous continuons dans cette démarche inclusive grâce à l'Incubateur Vignerons Engagés dont la première promo a démarré en décembre 2022.

Le développement de l'association au service de la filière et pour la valorisation du travail des adhérents doit désormais se projeter vers le futur et imaginer les prochaines étapes. Ce sera une de nos ambitions pour cette année 2023.

Je remercie chacun des vigneronnes et vignerons associés à la démarche et les équipes qui s'impliquent dans le collectif au quotidien.

Belles rencontres à toutes et à tous.



**Pascal Duconget**  
Président, Association  
Vignerons Engagés

# VIGNERONS ENGAGÉS : UN LABEL, UNE ASSOCIATION

Aujourd'hui, Vignerons Engagés, c'est ...



## Une association

pour progresser dans sa démarche RSE :  
Par le référentiel et l'audit  
Par le partages d'expérience  
Par les projets menés

## Un label

pour communiquer,  
pour valoriser les actions et  
engagements de ses adhérents

## COMMENT FONCTIONNE L'ASSOCIATION ? COMMENT S'IMPLIQUER ?

### LE CA :

L'association est dirigée par un Conseil d'Administration de 22 membres représentant le Collège Producteurs (18 sièges), le Collège Partenaires (1 siège), le Collège Distributeurs (1 siège) et le Collège Négociants (1 siège).

### LE BUREAU :

Président Pascal Duconget (Rhonéa), Vice-Président François Boudou (Castelbarry), Vice-Présidente Emeline Favre (Vignerons des Terres Secrètes), Secrétaire Rémi Marlin (Vignerons de Buxy), Trésorier André Serret (Dom Brial)

### LES COMMISSIONS :

Ayant lieu tous les 3 mois, les commissions sont l'occasion pour ses membres d'échanger leurs connaissances et expériences, et de faire progresser le label.

La Commission Technique regroupe responsables vignoble, responsables qualité, responsables RSE, des viticulteurs...

La Commission Communication regroupe responsables communication, marketing, commerce, export...

### LES RÉFÉRENTES ET RÉFÉRENTS :

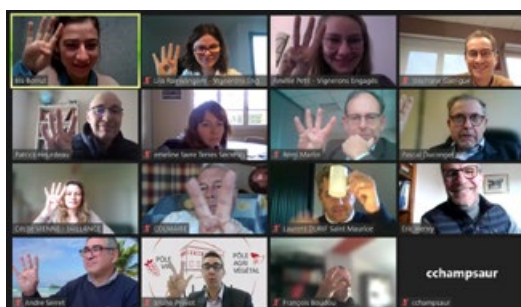
Ils et elles animent la démarche RSE dans leurs caves, et sont les interlocuteurs privilégiés entre l'association et les entreprises labellisées ou en conversion.

### LES SALARIÉES :

**Iris Borrut**, Directrice - Communication, Gestion administrative et financière, Rencontres.

**Amélie Petit**, Responsable du Développement - Relations partenaires et prospects, Formations, Technique

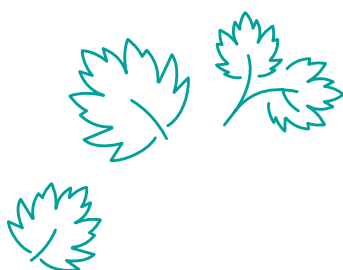
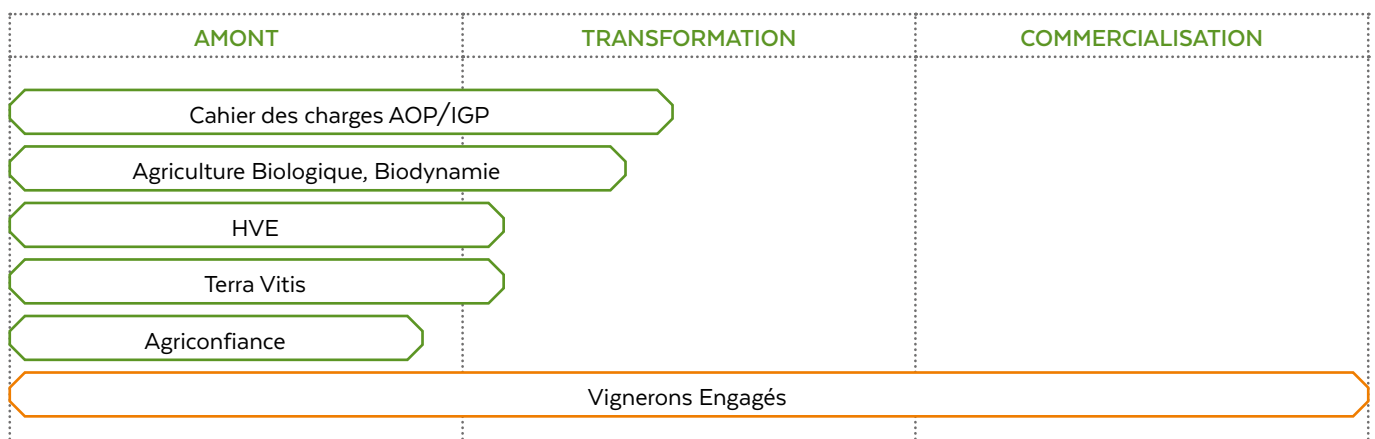
**Lila Ramalingom**, Chargée de développement en alternance - Communication



# LE LABEL EN 5 POINTS CLÉS

Si vous ne deviez retenir que 5 choses de Vignerons Engagés... c'est celles-là :

- 1 Vignerons Engagés est le seul label qui prend en compte les 3 piliers du développement durable : environnemental, social et économique
- 2 Un engagement qui va de la vigne jusqu'au verre
- 3 Un cahier des charges reconnu basé sur la norme ISO26000, référence internationale
- 4 Une démarche évaluée par AFNOR tous les 18 mois, sur site
- 5 Un collectif d'envergure : 6000 vignerons et salariés, 32 000 ha, 90 AOP représentés



Découvrez notre vidéo ADN

# L'ASSOCIATION ET SES 4 COLLÈGES :

## UN RÉSEAU RSE DE LA VIGNE AU VERRE

Si les adhérents producteurs sont bel et bien au cœur du collectif Vignerons Engagés, ils ont aussi su s'entourer d'acteurs complémentaires de la filière vin.

Depuis 2020, l'association Vignerons Engagés se donne la possibilité d'intégrer toutes les entreprises du monde du vin qui souhaitent œuvrer pour une filière plus durable. Pour cela, elle s'est structurée en 4 collèges : producteurs, négociants, distributeurs et partenaires (fournisseurs et partenaires institutionnels).

### L'OBJECTIF DE CETTE OUVERTURE ?

Certaines problématiques nécessitent de mettre toutes les parties prenantes autour de la table pour trouver une solution efficace (et ça tombe bien, c'est une des bases de la RSE !).

Chaque collège joue un rôle bien précis dans l'association :

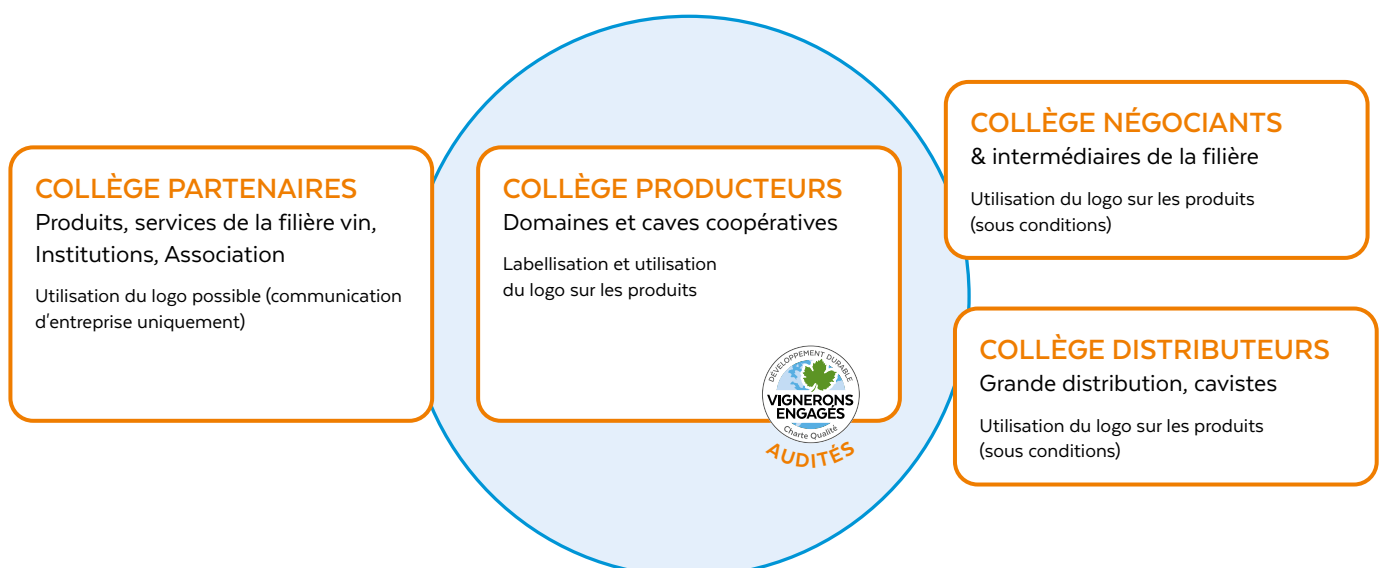
**Négociants** : en intégrant l'association, les négociants peuvent utiliser le logo Vignerons Engagés sur leurs vins issus de producteurs labellisés. Une vraie mise en lumière pour les producteurs qui vendent leurs vins en vrac.

**Distributeurs** : ce sont les premiers interlocuteurs des consommateurs, leur rôle est clé pour faire connaître Vignerons Engagés auprès du grand public.

**Partenaires** : on retrouve des fournisseurs de matières sèches, de solutions viti-vinicoles ou encore des institutions partenaires qui souhaitent faire du Développement Durable au-delà des limites de leurs organisations. C'est possible grâce à des échanges à l'échelle de la filière vin en France pour aller plus vite et plus fort dans nos engagements.

### CONCRÈTEMENT COMMENT ÇA SE TRADUIT ?

Nous avons par exemple travaillé tous ensemble sur la réduction des déchets industriels. De l'amont à l'aval, tout le monde a pu apporter son point de vue, ses solutions, afin de construire ensemble une réponse applicable à grande échelle. Ce n'est pas ça la force du collectif ?



# TOUR D'HORIZON DU COLLECTIF VIGNERONS ENGAGÉS

## PRODUCTEURS LABELLIÉS



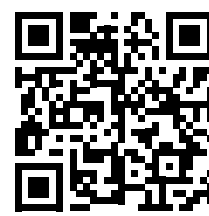
## PRODUCTEURS EN CONVERSION



## NÉGOCIANTS & DISTRIBUTEURS



## PARTENAIRES



Retrouvez les chiffres  
et infos clés de nos  
adhérents

# RETOUR SUR NOS TEMPS FORTS



## ← SEMAINE DU DÉVELOPPEMENT DURABLE

L'été dernier, nous avons fait notre tournée partout en France! Wilrode, Jenny, Jerome, Merlin, Cécile et 25 autres membres du collectif sont allés à la rencontre des clients pour parler développement durable.

Et à voir leurs sourires, ça s'est plutôt bien passé. Eco-conception des bouteilles, pratiques agroécologiques au vignoble, actions pour économiser l'eau et l'énergie au chai, ancrage territorial et lien avec des fournisseurs locaux, actions pour pérenniser le vignoble et le foncier... autant de thématiques que les vignerons et salariés de caves, ont abordé avec le grand public. Pari réussi pour cette 2<sup>e</sup> année consécutive d'animations collectives. Pour 2023, le format va légèrement évoluer mais on vous en redit plus très bientôt!



## → JOURNÉE “RÉDUISONS NOS DÉCHETS”

On l'a fait! Se retrouver une journée dans la bibliothèque de Poudlard, réunir 25 producteurs et fournisseurs de matières sèches pour parler réduction des déchets, animer un forum ouvert et aboutir à un plan d'action avec 4 premiers pas concrets pour avancer vers moins de déchets.

Et surtout prendre conscience que communiquer entre acteurs c'est la CLEF!

De cette journée sont ressortis 3 outils qui ont été diffusés aux participants de la journée :

- ✓ Check-list des questions à se poser lors du référencement d'un nouvel emballage.
- ✓ Inventaire des Bonnes Pratiques de Réduction des déchets industriels.
- ✓ Modèle de cahier d'Engagement Réciproque Producteurs - Fournisseurs.







## ↑ RÉUNION ANNUELLE DES ÉVALUATEURS

Sous les kssst kssst des cigales, en juillet dernier... a eu lieu notre réunion annuelle avec nos 15 évaluateur.rices et AFNOR Certification sous le soleil de Castelbarry, dans l'Hérault.

### Les objectifs ?

- ✓ Faire du lien entre évaluateurs (rien de mieux qu'un dîner sur le site classé du Pont du Diable!)
- ✓ Homogénéiser les pratiques d'évaluation
- ✓ Partager les bonnes pratiques
- ✓ Diffuser les nouveautés Vignerons Engagés

Une journée que nous renouvelons chaque année afin d'amener une qualité d'évaluation toujours meilleure à nos adhérents!

## ↓ ASSEMBLÉE GÉNÉRALE

«Avancer en collectif, c'est aussi accepter de ne pas tous être raccords au même moment.»

En juin, nous profitons de l'assemblée générale pour réunir nos adhérents. Et malgré les divergences d'avis, nous nous sommes tous réunis autour des grandes missions de l'association :

- ✓ Promouvoir le label et assurer sa reconnaissance auprès des distributeurs et des consommateurs
- ✓ Accompagner ses adhérents et les acteurs de la filière volontaires dans leur démarche RSE
- ✓ Sensibiliser toutes les parties prenantes de la filière aux enjeux RSE



# ILS ONT REJOINT L'ASSOCIATION RÉCEMMENT

7 NOUVEAUX  
PRODUCTEURS EN  
CONVERSION

Ces derniers mois, de nouveaux vignerons de différentes régions ont fait le choix de se lancer dans le parcours pour être labellisés Vignerons Engagés.

**Domaines Schlumberger, Dopff au Moulin** mais également **Bestheim** en Alsace, **Vignerons Corsicans** (Corse), **Mont Tauch** (Fi-tou, dans les Corbières), **Champagne Gaudinat** (Champagne) et enfin plus récemment le **Domaine de Davron** (la Bouche du Roi) dans la plaine de Versailles.

« Tous se lancent dans la labellisation Vignerons Engagés avec des historiques et objectifs bien différents. C'est ce qui fait la richesse de notre collectif! » indique Iris Borrut, Directrice de l'association. « Ils sont encore en conversion, ont réalisé ou vont réaliser un premier diagnostic de leurs pratiques mais une chose les réunit : leur volonté d'être labellisés Vignerons Engagés. »

Dans le cas de la Cave du Mont Tauch par exemple, c'est une **réintégration après quelques années de pause suite à une demande de leur client principal**. « *Faisant partie des membres fondateurs de l'association jusqu'en 2017, un changement de stratégie et notre partenariat commercial avec Les Grands Chais de France nous avaient poussé à quitter l'association. Elle a depuis été ouverte aux négociants : Les Grands Chais de France en sont devenus membre. Nous souhaitons donc réintégrer ce collectif que nous avons vu naître et qui a depuis bien évolué.* » indique son Président Etienne Larris.

Le Domaine de Davron et Paris Maison de Vins, **premiers producteurs en IGP Île-de-France depuis 2021**, ont pour ambition de « *placer à nouveau l'Île-de-France sur la carte des vignobles français* » avec un projet original : en effet, en sus d'un vignoble en propre de 23ha, les apports en raisin se font via des contrats signés avec **6 familles d'agriculteurs d'Île-de-France ayant souhaité se diversifier en viticulture depuis 2019**. « *Partant d'une page blanche, nous avons construit et intégré la société dans son environnement avec la durabilité comme ligne de conduite.* »



- ↖ Bestheim, la Cave des Chasseurs de Lune
- ↑ Dopff au Moulin
- ↗ Cave du Mont Tauch
- La Bouche du Roi



↑ La tonnellerie Orion  
 ← Dans les vignes du domaine Schlumberger

Lorsque nous avons découvert Vignerons Engagés, nous avons été convaincus de sa pertinence et son adéquation vis-à-vis de notre projet avec nos viticulteurs partenaires.» indique Adrien Pellisié, Président de Paris Maison de Vins qui vinifie et commercialise le tout sous la marque « Domaine La Bouche du Roi ».

Dernier exemple avec Dopff au Moulin, domaine familial de 43 personnes situé à Riquewihir, cultivant 64ha en propre et 64ha en négoce avec des viticulteurs partenaires, qui a décidé de sauter le pas après un premier diagnostic RSE. Ce diagnostic « a montré que, sans le savoir, nous étions déjà bien en adéquation avec une démarche RSE. À nous maintenant de nous structurer afin d'être pleinement pertinent. Nous avons à cœur de travailler une stratégie qui nous permette de mieux valoriser l'humain et l'environnement. Notre importateur Suédois nous encourage vivement dans cette voie et nous soutient dans la démarche RSE. Nous bénéficierons d'un positionnement plus visible pour d'autres marchés export et français.» indique Marlène Dopff, Propriétaire-viticultrice au domaine Dopff Au Moulin.

## Tonnellerie Orion et Isagri rejoignent le Collège Partenaires

Souhaitant prendre une place de « précurseur en matière de RSE », Tonnellerie Orion a fait le choix fort et différenciant de labelliser sa démarche RSE au travers du label Engagé RSE pour mars 2023. En sus, l'entreprise a choisi d'intégrer l'association Vignerons Engagés, réseau RSE de référence. Le déclic pour se lancer ? « L'activité de tonnellerie est impactée par les attentes sociétales et les changements environnementaux. Elle est aussi doublement dépendante de la filière viticole et de la filière bois. Aujourd'hui ces systèmes montrent leurs limites : le dépérissement des vignes et du chêne vont entraîner une réorganisation du territoire. La RSE montre toute son importance dans la qualité de l'accompagnement de cette transition.» indique Franck Monteau, Président de la Tonnellerie Orion.

Isagri, fournisseur de logiciels et de matériel informatique et météorologique, a souhaité rejoindre l'association afin d'« accompagner les vignerons dans leur démarche RSE en apportant notre compétence métier, en échangeant avec eux et les autres partenaires sur les problématiques, les attentes, les enjeux et les évolutions à venir en matière de RSE » rapporte Jeremy Pousse, Responsable régional des Partenariats chez Isagri. Le début d'une belle collaboration !

## Famille Ravoire rejoint le Collège Négociants

Famille Ravoire, maison de négoce spécialisée dans les vins de la Vallée du Rhône et de Provence, et porte-drapeau du retour de la consigne, a souhaité adhérer pour nourrir sa réflexion. « Nous croyons fermement à la force du collectif et sommes convaincus de pouvoir avancer plus efficacement en partageant avec d'autres acteurs. Par ailleurs, les valeurs prônées par l'association font échos aux nôtres : durabilité, entraide, écoute, bienveillance et persévérance. Nous sommes convaincus que les Vignerons Engagés pourront nous aider à approfondir nos réflexions en cours.» indique Olivier Ravoire, Président.

“ BIEN QUE SEULS LES MEMBRES DU COLLÈGE PRODUCTEURS PUISSENT ÊTRE LABELLISÉS, L'ASSOCIATION S'ÉTOFFE DE NOUVELLES TYPOLOGIES D'ADHÉRENTS, CE QUI CONTRIBUE À SA DIVERSITÉ ET À LA RICHESSE DES DISCUSSIONS. ”  
 Iris Borrut, Vignerons Engagés

# PAROLE DE NOUVEAUX LABELLISÉS

## VIGNERONS D'AGHIONE, PREMIERS CORSES LABELLISÉS

Première entreprise de l'île de Beauté à être labellisée, les Vignerons d'Aghione regroupent 60 coopérateurs et salariés à Ghisonaccia et Samuletto. Interview avec Christophe Paitier, Directeur de la cave :

### Comment s'est déroulée l'évaluation ?

Nous avons été surpris par le déroulement même de l'audit au premier abord. Nous sommes régulièrement audités, avec un modèle axé sur questions / réponses / contrôles et preuves. Durant l'évaluation, nous avons abordé au contraire les sujets avec une vision plus large. L'évaluatrice nous a poussé à prendre plus de recul et à nous benchmarker en permanence, ainsi nous avons pu aborder tous les différents points de manière beaucoup plus ouverte.

### Que vous a-t-elle apporté ?

L'évaluation nous a bien sûr servi à évaluer notre performance actuelle en matière de RSE, mais a aussi amené de très nombreuses questions et ouvert de nouvelles pistes de réflexion. Il va falloir maintenant recadrer tout cela pour ne pas partir dans tous les sens, bien prioriser nos axes stratégiques, mais l'évaluation aura au final ouvert encore et toujours plus le champ des perspectives d'amélioration. Nous étions dans une recherche de cohérence, c'est ce qui a motivé notre adhésion : éviter le mille-feuille des certifications et apporter du lien dans nos démarches en regroupant toutes les parties prenantes sans exception.

### Ça y est, vous êtes labellisés Vignerons Engagés, qu'est-ce que cela signifie pour vous ?

Un réel sentiment de fierté ressenti à la fois par les adhérents et les salariés, et un engagement fort vis à vis de nos partenaires fournisseurs et clients. La labellisation signifie avant tout apporter une marque de confiance pour nos consommateurs et contribue à façonner notre identité de marque. La labellisation s'inscrit aussi dans notre démarche de progrès : c'est par le collectif qu'on avance, et c'est une grande richesse de pouvoir partager nos expériences et nos problématiques au sein du collectif, on se sent moins seuls et ensemble on est plus fort.



La famille Giudici

### Quelles sont les prochaines étapes ?

Progresser encore et toujours et Motiver! Il va falloir "entretenir la flamme" auprès de tous nos collaborateurs. Nous devons travailler désormais sur un reporting régulier pour bien mesurer l'impact de chaque mesure adoptée, évaluer notre progression et le retour sur investissement des démarches engagées. Très concrètement, des points forts ont été relevés durant l'évaluation, il faudra les maintenir à niveau, et des points faibles ont aussi été relevés, il faudra y remédier, à nous de mettre en place le plan d'action adapté.

“ ÉVITER LE MILLE-FEUILLE DES CERTIFICATIONS, APPORTER UNE MARQUE DE CONFIANCE POUR NOS CLIENTS ET POUVOIR PARTAGER NOS PROBLÉMATIQUES AU SEIN D'UN COLLECTIF : C'EST CE QUI A MOTIVÉ NOTRE CHOIX. ”

Christophe Paitier, Vignerons d'Aghione



Sophie Gangolphe



Interview du directeur de la cave

## VIGNERONS CRÉATEURS : COMMUNICATION, BIENVEILLANCE ET QUALITÉ AU CŒUR DES VALEURS

Depuis 3 ans, la cave regroupant 1200 ha de vignes du Pont du Gard à la Petit Camargue cultivées par 100 vignerons et vigneronnes, était dans un processus de transition vers un développement plus responsable avec en ligne de mire l'obtention du label Vignerons Engagés. Elle a sauté le pas de l'évaluation, avec succès!

Entretien avec Clémence Grevat, Responsable QHSE et RSE de la cave.

### Comment s'est déroulée l'évaluation ?

Ça s'est très bien passé, constructif et important pour une évaluation initiale. Il y avait un bon échange. C'était une évaluation pédagogique, ça s'est bien déroulé.

### Que vous a-t-elle apporté ?

Vu que c'était initial, on a mis un peu de temps à passer l'évaluation, on attendait cette éval pour avoir un premier retour et voir si on avait posé les bonnes bases et construit la démarche. L'évaluateur nous a conseillé de davantage planifier, et nous a donné plein d'idées de ce qui se fait dans d'autres caves. Il a trouvé qu'on avait mis en place pas mal de projet, et conseillé de bien cadrer pour rester focus. On a bien défini les choses, la base est saine.

### Quelles sont les prochaines étapes ?

On a un projet d'accompagnement technique pour travailler sur la fertilité de nos sols (dispositif 16.7 qui est un financement de la région) : l'idée est de faire une formation socle pour minimum 10 coopérateurs avec un suivi de parcelle avec différentes modalités de fertilisation (couverts, vitipastoralisme, raisonnement de la ferti) et pilotage hydrique (30% des vignes irriguées). Nous allons installer un module de pilotage hydrique avec ITK. Il va y avoir un suivi expérimental sur 8 parcelles pilote qui sera ensuite partagé aux autres adhérents.

### L'œil de l'évaluateur :

"Parmi les actions remarquables de la cave, on retrouve la rénovation des toitures et l'installation d'équipements photovoltaïques, la prise en compte de critères environnementaux dans

l'achat des matières sèches, un travail engagé avec l'Agence de l'eau et la Région pour améliorer les pratiques des viticulteurs en termes de fertilisations, ou encore la publication d'un ouvrage sur l'ancrage territorial de la cave." souligne Eric Cherdo, évaluateur AFNOR.



Frédéric Sénac  
des Vignerons  
Créateurs

## LES 7 DOMAINES EN PROPRE DES VIGNOBLES VILLEBOIS LABELLISÉS



↑ Vignobles Villebois



Frédéric Jacquet  
des Vignobles  
Villebois



“ C'EST ENCOURAGEANT DE CONSTATER QUE CETTE ÉVALUATION SUR SITE, PAR UN.E EXPERT EST UN VRAI ATOUT DIFFÉRENCIANT DE NOTRE LABEL ET QUE LES ENTREPRISES TIRENT PROFIT À 100% DE CE MOMENT PHARE DE LEUR CHEMIN RSE. ”  
Amélie Petit, Vignerons Engagés

← Vignerons Créateurs

# NOMACORC OCEAN

## CONÇU POUR PROTÉGER VOTRE VIN ET AIDER À PROTÉGER LES OCÉANS



Nomacorc Ocean est un nouveau bouchon fabriqué à partir du recyclage de déchets plastiques détournés des océans, appelés en anglais OBP. Les OBP sont des déchets sauvages collectés dans des zones proches des côtes et présentant un risque élevé de finir dans les océans. En utilisant cette matière première recyclée, Nomacorc Ocean promeut la collecte de ces déchets et contribue à réduire leur volume et le risque qu'ils présentent pour la nature.

by  VINVENTIONS

[WWW.VINVENTIONS.COM](http://WWW.VINVENTIONS.COM)

## Des barriques toujours plus connectées aux vignerons !

La Tonnellerie Orion part à la rencontre des Vignerons Engagés pour mutualiser et renforcer sa démarche RSE bientôt labellisée par AFNOR CERTIFICATION.

**GARANTIR** : depuis deux ans, la tonnellerie ORION a pour objectif de prendre une place de précurseur en matière de RSE dans le domaine de la fabrication de tonneaux. En effet l'activité de la tonnellerie est dépendante de la filière bois et filière du vin, donc doublement impactée par la mutation des attentes sociétales et des changements environnementaux.

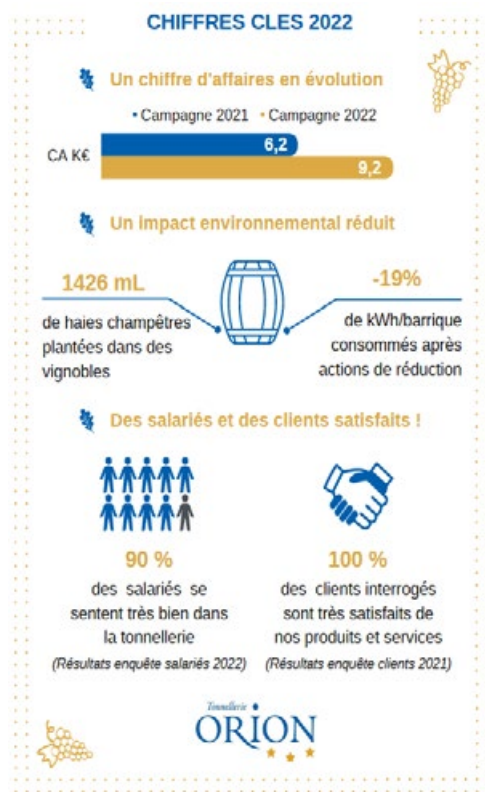
**SOUTENIR** : notre engagement sur le plan social et sociétal a permis d'améliorer la qualité de vie au travail, de construire des relations avec nos parties prenantes, de mettre notre expérience et notre expertise au bénéfice de nos partenaires et de soutenir les vignerons.



**AGIR** : pour l'environnement, un audit énergétique et un bilan carbone ont été réalisés afin de mettre en place des actions concrètes et efficaces de réduction sur les sources de consommation les plus énergivores.

" Nous sommes convaincus de l'importance d'intégrer les Vignerons Engagés pour travailler au plus près de nos parties prenantes dans une dynamique commune et collective pour accélérer cette transition ! "

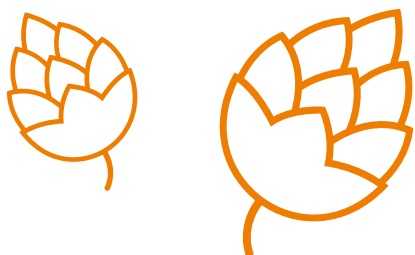
**OFFRIR** : aujourd'hui, notre mission ne se limite plus à la fabrication de barriques de qualité, au juste prix, mais à devenir une tonnellerie la plus résiliente possible.



- Publi-communicqué -



# VIGNERONS ENGAGÉS : L'HISTOIRE NE FAIT QUE COMMENCER !



## 2007 : PREMIERS BOURGEONS

Une petite dizaine de caves coopératives souhaitent partager leurs démarches qualité et environnementales. L'initiative est originale : le développement durable est une notion encore quasi inconnue.



## 2014 : OUVERTURE À LA FILIÈRE

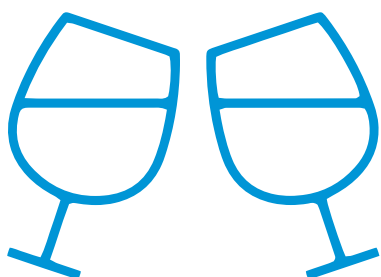
L'association crée un rendez-vous atypique : les Rencontres VDD. Cet événement annuel, ouvert aux professionnels, a pour vocation de fédérer les acteurs majeurs de la filière autour du développement durable.



## 2010 : NAISSANCE DU LABEL

3 ans de réflexion donnent naissance au label VDD, premier label RSE de la filière vin, et à l'association Vignerons en Développement Durable.





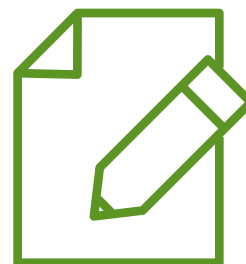
## 2020 : VDD DEVIENT VIGNERONS ENGAGÉS

Le label évolue pour gagner en impact et en notoriété. Pari réussi, il est de plus en plus utilisé!



## 2022 : INCUBATEUR RSE, LA PREMIÈRE PROMO EST LANCÉE

Le Domaine Joblot, Domaine d'Ardhuy et le Clos Triguedina se sont lancés dans l'aventure RSE via l'incubateur de deux mois animé par l'association.



## 2018 : REFONTE DU CAHIER DES CHARGES

La mise à jour du cahier des charges selon la norme ISO 26000 en partenariat avec l'AFNOR viennent renforcer l'exigence et la robustesse du label, qui sera désormais reconnu à l'international.



## 2021 : OUVERTURE DES NOUVEAUX COLLÈGES

dans l'association. Distributeurs, négociants, fournisseurs, partenaires... tout un écosystème se crée autour du collège historique Producteurs, pour progresser ensemble.

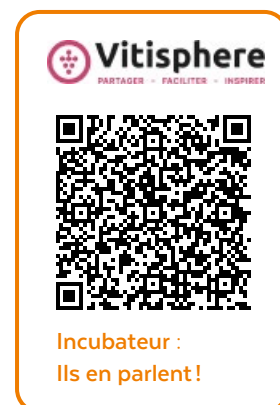
# NOTRE RÉTROSPECTIVE 2022

Vignerons engagés se professionnalisent et se diversifient

## L'INCUBATEUR

UN VIRAGE IMPORTANT

pour rendre accessible la RSE  
aux petites structures



# Geofolia, un soutien aux certifications collectives

**Pour de nombreuses coopératives viticoles, les certifications s'inscrivent dans une démarche collective.**

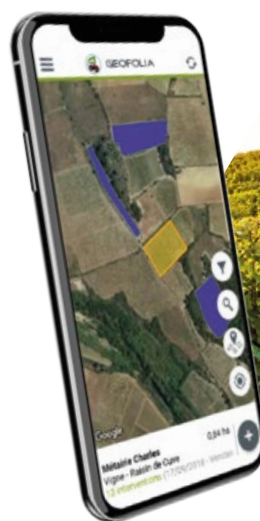
**Qui dit collectif, dit partage d'informations. Pour cela, plusieurs caves coopératives ont fait appel à ISAGRI et son outil de gestion parcellaire, Geofolia.**

« La certification HVE est la suite logique du travail débuté depuis une dizaine d'années par nos vignerons et nos équipes », souligne Jean-Pierre Papy, directeur général de la cave Arnaud de Villeneuve. Effectivement, depuis 2012, cette cave coopérative du Roussillon s'est lancée dans un projet agro-environnemental autour de la préservation de la ressource en eau, un des quatre piliers de la certification Haute Valeur Environnementale (HVE). « Nous sommes dans une région très touristique où la ressource en eau est stratégique », précise le directeur. Les vignerons coopérateurs ont ainsi été sensibilisés à l'adoption de nouvelles pratiques qui limitent l'impact de leur activité sur l'eau : diminution de l'utilisation de produits phytosanitaires, développement de l'enherbement, recours à la confusion sexuelle ou encore au travail du sol. « Pour notre coopérative, la certification HVE est une reconnaissance officielle et l'opportunité de communiquer et faire savoir l'engagement de nos vignerons », pointe Jean-Pierre Papy.

Du côté de la vallée du Rhône, pour la cave de Gigondas, le projet de certification HVE s'inscrit dans une volonté des vignerons, en amont, de faire évoluer leurs pratiques culturales, de réduire les intrants, de maintenir la biodiversité, et, en aval, de répondre à une demande grandissante d'une consommation plus respectueuse de l'environnement. « Face à ces différents constats, après échange avec l'ensemble de nos coopérateurs, nous leur avons proposé des formations en collaboration avec la chambre d'agriculture du Vaucluse », se souvient Christophe Esclangon, directeur général de la cave.

**Geofolia, pour la mutualisation des informations, le respect des exigences et l'organisation des chantiers.**

Pour mener à bien leur projet de certification, les deux caves coopératives ont fait appel à l'entreprise ISAGRI, intéressées par Geofolia, logiciel de gestion parcellaire qui permet une saisie d'informations mutualisées par tous les coopérateurs depuis leur smartphone. « Nous recherchions un support intuitif et simple d'utilisation pour nos adhérents », précise le directeur général de la cave coopérative de Gigondas avant d'ajouter : « les outils sont un atout et une aide



précieuse à la traçabilité de l'information et les humains sont le moteur de cette démarche ».

Les deux structures ont retenu la solution de l'entreprise des Hauts-de-France qui, dans le cadre de la certification HVE, répond également aux exigences de traçabilité et calcule l'Indicateur de Fréquence de Traitements phytosanitaires (IFT). Au-delà des aspects certification, pour le coopérateur, Geofolia est un outil d'aide à la gestion des tâches dans les vignes. La solution remonte les informations auprès des équipes techniques au vignoble mais aussi à la cave qui peut se préparer à la réception de la vendange.

ISAGRI est une entreprise familiale française qui a l'ambition, depuis près de 40 ans, de diffuser le progrès en proposant des solutions informatiques innovantes. Elle accompagne notamment des caves coopératives via des interlocuteurs dédiés.

**POUR PLUS D'INFOS SUR LA GAMME D'ISAGRI DESTINÉE AUX VIGNERONS,**

**FLASHEZ CE QR CODE**



**Pour toute demande d'information, contactez :**  
**Jérémy Pousse : Responsable Régional Productions Végétales, par e-mail : [jpousse@isagri.fr](mailto:jpousse@isagri.fr)**  
**ou téléphone : 06 31 83 86 30.**

[www.isagri.fr](http://www.isagri.fr)

Rejoignez ISAGRI France sur



# 4 PROJETS RÉCOMPENSÉS PAR UN FOND ENGAGÉ

Verallia France, 1er producteur européen d'emballages en verre pour les boissons et les produits alimentaires, et Vignerons Engagés, 1<sup>er</sup> label de développement durable et RSE dans le vin, sont heureux d'annoncer les 4 lauréats de la 3<sup>e</sup> et dernière édition de leur fonds. 60 000 € ont été attribués sur les trois dernières années.



## → Agir en faveur de la place des femmes dans la filière vin

### LES VIGNERONS D'AGHIONE ①

Cette coopérative viticole est la première productrice de Corse. Forte de ses 48 ans d'expérience, elle regroupe 16 vigneronnes et vignerons coopérateurs(rices) qui se partagent 1 000 hectares de vignobles pour une production annuelle de 5 millions de bouteilles. La Cave des Vignerons d'Aghione est la 1<sup>ère</sup> en Corse à obtenir la certification Vignerons Engagés.

**Le projet :** La filière vin fut par le passé, historiquement orchestrée par les hommes. Cette réalité tend à évoluer au fil des années puisque de plus en plus de femmes évoluent dans le monde viticole. Bien que minoritaires, elles font parties intégrantes de la Cave. Désireuse d'améliorer le bien-être au travail et d'intensifier l'égalité des genres, la coopérative souhaite prendre et faire prendre conscience de la place des femmes dans le métier.

**Les bénéficiaires :** En travaillant collectivement autour du sexisme, de la parité homme/femme et de la place de la femme dans l'entreprise comme dans la société grâce à des formations, le projet, social et sociétal, se veut être formateur pour la coopérative et plus largement, la filière vin.

**Mot du jury :** « Le sujet de la parité n'est pas évident, tant dans la filière vin que dans les autres secteurs d'activité. Des initiatives ont été faites, mais elles n'ont jamais été aussi avancées que celles-ci. Nous sommes sensibles à la levée du plafond de verre. »

## → Réhabiliter des restanques grâce à une cuvée solidaire et écoconçue

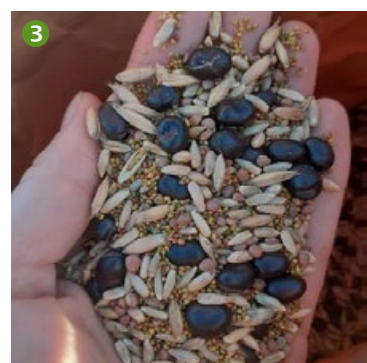
### LE COLLECTIF RHONÉA ②

Regroupant 388 familles d'artisans-vignerons dont le vignoble s'étend sur 2 900 ha et 130 collaborateurs travaillant main dans la main, celui-ci est implanté en Vallée du Rhône sud. Il est le 1<sup>er</sup> producteur de Crus de la vallée du Rhône avec 12 millions de bouteilles commercialisées. Le collectif est investi depuis plus de 30 ans dans l'environnement et la RSE, dont l'un des membres est fondateur de l'association Vignerons Engagés.

**Le projet :** Revalorisation agricole et paysagère des restanques et terrasses (en replantant des espèces endémiques ainsi qu'avec la mise en place de panneaux de sensibilisation) touchées par l'incendie de 150 hectares sur la commune de Beaumes-de-Venise de 2021 grâce aux fonds récoltés par la vente de la cuvée La Font de Joseph Hommage (un artisan-vigneron décédé brutalement en 2021, très engagé dans la vie de la coopérative et la préservation du patrimoine).

**Les bénéficiaires :** La replantation d'espèces endémiques dans les restanques permet de limiter l'érosion et également le retour d'une biodiversité (lézard ocellé, vipère de Montpellier, insectes divers, ...). Le projet permettra également de renforcer l'ancrage de la structure sur son territoire avec la restauration d'un parcours de biodiversité qui pourra générer du tourisme local.

**Mot du jury :** « Le collectif avait présenté le projet l'année dernière et n'avait pas été retenu par manque de maturité. Nous sommes sensibles à l'implication solidaire de ce projet, allant de la bouteille (allègement moyen de 70g, suppression de la capsule, encre à pigments naturels sur l'étiquette en papier traditionnel) à la restauration environnementale du paysage. »



→ Lancer un observatoire de couverts végétaux dans un contexte de stress hydrique

### LES VIGNERONS DU MONT VENTOUX (VMV) ③

Cette cave coopérative fondée en 1924, regroupe 100 coopérateurs cultivant environ 900 hectares. Elle produit en moyenne 45 000 hl de vins AOC Ventoux et IGP Méditerranée sur un territoire exceptionnel labellisé Parc naturel régional en 2020. Elle est certifiée Vignerons Engagés depuis 2007.

**Le projet :** En partenariat avec l'Organisme de Défense et de Gestion de l'AOC Ventoux, la Cave souhaite mettre en place, sur une parcelle pédagogique, un essai de couverts végétaux semés dans l'inter-rang, pendant 5 ans au minimum. Le projet doit permettre d'interagir avec les acteurs liés aux thématiques d'enherbement et d'engager une dynamique locale.

**Les bénéfices :** Ils sont environnementaux en premier lieu. Toute parcelle enherbée contribue à la préservation de l'environnement, de la biodiversité et des auxiliaires des cultures. Les bénéfices sont également sociaux / sociétaux à travers l'accompagnement des viticulteurs sur ce sujet et la destruction des préjugés liés aux couverts végétaux. Une baisse des coûts des fertilisants et un rayonnement de la cave à travers ses engagements sont également à noter.

**Mot du jury :** « La pédagogie est le fer de lance du projet. Nous avons ressenti une grande envie et confiance dans le programme. Même si la pratique des couverts végétaux est de plus en plus répandue, dans la Région la concurrence hydrique est forte. Ce projet vitrine permettra de développer les pratiques. »



→ S'approprier les enjeux climatiques grâce à une Fresque du Climat Géante, ouverte aux clients et fournisseurs

### DOM BRIAL ④

Fondé en 1923 à Baixas, petit village catalan, c'est un collectif de 200 vignerons fiers et engagés. Ces passionnés cultivent avec générosité leurs terroirs et leurs petites parcelles arides et caillouteuses sur près de 1 700 ha. Engagés depuis 2007 dans le développement durable, ils font partie des caves à l'initiative de la création du Label Vignerons Engagés.

**Le projet :** Afin d'éveiller aux enjeux climatiques et d'expliquer pourquoi Dom Brial passe à l'action depuis plus de 15 ans, le collectif souhaite organiser un atelier collaboratif La fresque du Climat auprès de ses salariés et coopérateurs, et l'ouvrir à toutes les parties prenantes externes (clients, fournisseurs, collectivités...).

**Les bénéfices :** En mélangeant les différentes parties prenantes, l'idée est de faire comprendre au plus grand nombre possible les mécanismes et les effets du dérèglement climatique. Au travers la mobilisation de l'intelligence collective, toutes les parties prenantes s'approprieront le sujet du climat dans leur globalité. Cela amènera des discussions sur les leviers d'atténuation ou d'adaptation au changement climatique déjà mis en place chez Dom Brial ou qui pourraient être engagés demain.

**Mot du jury :** « La sensibilisation au réchauffement climatique est de plus en plus importante. Nous n'avons jamais vu dans la filière de Fresque à une échelle aussi grande, impliquant un large panel de parties-prenantes. »



## LA FILIÈRE VIN EST BOUSCULÉE PAR LES CHANGEMENTS ENVIRONNEMENTAUX ET SOCIÉTAUX

et doit se renouveler. Elle fait preuve de beaucoup de créativité. Cette édition est marquée par la qualité des dossiers présentés. Il n'a pas été évident de délibérer : les jurés ont tous été emballés par les nouvelles idées des professionnels de la filière viticole », explique **Axel Guilloteau**, Directeur commercial et marketing, Verallia France.

# DE L'ENGAGEMENT À L'ÉVALUATION, ITINÉRAIRE D'UNE LABELLISATION

## UN CAHIER DES CHARGES RIGOUREUX ET CONTRÔLÉ

Le cahier des charges Vignerons Engagés est le fruit de 10 ans d'expertise collective. Il s'appuie sur la norme ISO 26000, référence internationale en matière de RSE, en tenant compte des spécificités des entreprises viticoles. Rigoureux et exhaustif, il évalue les pratiques du cep de vigne jusqu'à l'embouteillage, afin de garantir la durabilité environnementale, sociale et économique des entreprises. Ce cahier des charges à large spectre est audité et évalué par un organisme extérieur de contrôle indépendant : l'AFNOR.

### 1/ ADHÉSION À L'ASSOCIATION

Elle donne accès à la Boîte à outils RSE, aux groupes de partages thématiques, aux formations aux commissions et aux événements de l'association. Autant d'éléments pour faciliter la mise en place de votre démarche!

### 2/ ÉTAT DES LIEUX DES PRATIQUES

Savoir d'où l'on part est indispensable afin de savoir où aller. Les diagnostics permettent de lister tous les points forts et axes d'amélioration.

- À la vigne : plus de 300 questions sur les trois piliers du développement durable. C'est un pré-requis pour être labellisé Vignerons Engagés.
- À l'échelle de l'entreprise : un état des lieux complet de vos pratiques pour guider vos prochaines actions

### 3/ MISE EN ŒUVRE DES ACTIONS

L'entreprise a alors toutes les clés en main pour mettre en place les actions de développement durable prioritaires pour une viticulture et une vinification rentables, socialement équitables et respectueuses de leur environnement. Cette étape peut prendre plus ou moins de temps selon le niveau initial de l'entreprise et les moyens alloués au déploiement de la démarche.

### LE PROCESSUS DE LABELLISATION : S'AMÉLIORER, ENCORE ET TOUJOURS

### 5/ AMÉLIORATION ET SUIVI

Tous les 18 mois, une évaluation de suivi est programmée pour constater les améliorations sur les différentes actions. Les progrès sont évalués grâce à une méthodologie de notation sur 1000 points reposant sur le PDCA: « Planifier, Déployer, Contrôler, Améliorer », une logique d'amélioration continue.

### 4/ ÉVALUATION

Une fois la cave prête pour la labellisation, l'AFNOR évalue, sur place, la bonne application du cahier des charges Vignerons Engagés. L'évaluateur rencontre les salariés, la gouvernance, les vigneron·nes mais aussi les parties prenantes, à l'instar des fournisseurs, des collectivités locales, des clients, du voisinage. À l'issue de l'évaluation, l'entreprise obtient le label Vignerons Engagés.

“ PLUS QU'UNE CERTIFICATION, L'ÉVALUATION VIGNERONS ENGAGÉS SERT À FAIRE PROGRESSER LES ENTREPRISES PRODUCTRICES DE VINS VERS UNE PRODUCTION PLUS DURABLE. C'EST UN RÉEL OUTIL POUR LE DÉPLOIEMENT D'UNE DÉMARCHE RSE. ”

Mérodie Merenda, Afnor

# ÉTAT DES LIEUX DES PRATIQUES : COMMENT FAIRE ?



Pour se lancer dans une démarche RSE, il est primordial de commencer par un état des lieux des pratiques existantes. L'objectif est d'identifier les chantiers prioritaires pour la démarche mais aussi de mettre en lumière les points forts de l'entreprise qui pourront être mis en avant dans les communications, au moment de l'évaluation Vignerons Engagés, etc. En se basant sur le référentiel Vignerons Engagés, cet état des lieux permet de préparer une future évaluation pour l'obtention du label.

Vignerons Engagés propose plusieurs outils pour évaluer ses pratiques RSE existantes : chacun ayant des avantages et des inconvénients, il convient de choisir l'option qui vous correspond le mieux.

## 1 Diagnostic initial par un consultant externe : une évaluation blanche dans un format plus court

### Les +

- Un regard externe sur l'entreprise
- Un plan d'action explicite pour se diriger vers la labellisation

### Les -

- Un cout supplémentaire

## 2 Outil d'autodiagnostic disponible dans la Boite à outils RSE (réservé aux adhérents)

### Les +

- Un outil fourni dans la Boite à outil RSE des adhérents
- Basé sur les critères de la norme ISO et de Vignerons Engagés

### Les -

- Un regard subjectif sur vos pratiques

## 3 Incubateur RSE: l'autodiagnostic de façon guidée par les salariées de l'association (pour les domaines uniquement)

### Les +

- S'intègre dans un programme complet pour lancer sa démarche RSE pas à pas
- La réalisation de l'autodiagnostic est guidée par les salariées de l'association au cours d'un atelier

### Les -

- Un regard subjectif sur vos pratiques

## ZOOM SUR L'ÉVALUATION PAR AFNOR

L'évaluation AFNOR est réalisée tous les 18 mois. L'évaluateur AFNOR analyse la capacité de l'entreprise à mener à bien une politique durable, de la vigne au verre. Pour cela, il va :

- Echanger avec la direction, la gouvernance, les salariés
- Echanger avec certaines parties prenantes importantes pour l'entreprises (clients, fournisseurs, partenaires, institutions, etc.)

- Analyser les documents mis à disposition par l'entreprise (stratégies, politiques, tableaux de bords, comptes rendus de réunions, etc.)
- Analyser la politique vignoble de l'entreprise en matière de développement durable
- Analyser les résultats obtenus par l'entreprise au niveau environnemental, social, économique en observant les indicateurs suivis par l'entreprise

Toute entreprise labellisée Vignerons Engagés est automatiquement labellisée Engagé RSE



Pour découvrir les coulisses d'une évaluation par AFNOR

# FOCUS SUR LE DIAGNOSTIC VIGNOBLE

Le diagnostic vignoble est un moyen qui permet d'identifier les enjeux RSE au niveau du vignoble. C'est un outil qui vient alimenter la démarche RSE de l'entreprise.

Ce n'est pas un outil d'audit, mais un outil d'aide à la décision qui permet de mener une démarche d'amélioration continue au vignoble.

## EXEMPLES DE QUESTIONS POSÉES

- ✓ Comment entretenez-vous vos talus et fossés ?
- ✓ Quelle est la pratique de désherbage courante ?
- ✓ Maintenez-vous un couvert végétal l'hiver ?
- ✓ Avez-vous anticipé la succession ou transmission de votre exploitation ?
- ✓ Quel est votre avis sur l'existence de votre exploitation dans 10 ans ?
- ✓ Si cela était à refaire aujourd'hui, est-ce que vous choisiriez toujours le métier de viticulteur ?
- ✓ Êtes-vous adhérent à des structures associatives et/ou électives sur votre territoire ?
- ✓ Quels sont vos coûts d'achats de fertilisation/ha ?
- ✓ Pouvez-vous estimer votre dépendance aux aides (PAC, DJA, FranceAgrimer...)?



## LE DIAGNOSTIC EN 5 POINTS CLÉS

- C'est un **questionnaire de 300 questions**, portant sur la **stratégie de l'exploitation** et les aspects environnementaux, sociaux, et économiques, qui donne lieu à un **plan d'action individuel** ainsi qu'un plan d'action collectif s'il s'agit d'une démarche de cave coopérative
- Il est **mené en interne par les techniciens de l'entreprise** (techniciens vignobles, directeur technique, etc) et peut être prestaté par un tiers
- Il dure environ 3 heures
- Il est à renouveler **tous les 5 ans**
- Il peut être mené en même temps que HVE, Terra Vitis ou Viticulture Durable en Champagne





# PROGRESSER : BENCHMARK DE VOS ÉVALUATIONS

LE COLLECTIF PERMET ÉGALEMENT DE SE BENCHMARKER. NOUS AVONS RÉALISÉ UN BENCHMARK DES ÉVALUATIONS EN MARS 2022 QUI RÉVÈLE DES INFORMATIONS INTÉRESSANTES :

## SCORE MOYEN

<b>Score moyen</b> Calculé en mai 2022
<b>553 points / 1000</b> Soit un équivalent Engagé RSE « confirmé »



## SCORE MOYEN PAR CRITÈRE

	1. Vision RS & Gouvernance	2. Intégration RS et communication	3. Ressources humaines	4. Production et consommations	5. Ancrage territorial	6. Indicateurs environnementaux	7. Indicateurs sociaux	8. Indicateurs économiques
Moyenne	55	60	57	55	54	49	52	58
Min	30	30	38	33	30	35	30	35
Max	80	84	81	76	87	79	81	79
Écart type	13,3	16,3	12,8	13,7	17,7	12,9	13,0	13,6

## SYNTHÈSE DES POINTS FORTS ET POINTS FAIBLES

### LES POINTS FORTS

Vision, leadership, gouvernance  
Système qualité  
Développement RH dès la prise de poste  
Politique achats responsables  
œnotourisme  
Suivi précis des performances économiques

### LES POINTS D'AMÉLIORATION

Compréhension des parties prenantes (PP)  
Enquête RSE auprès des PP  
Communiquer plus sur la démarche RSE en externe  
Transformation de l'ambition RH en actions concrètes  
Analyse environnementale au vignoble, suivi, impacts  
Analyser et cibler les enjeux prioritaires sur le territoire  
Plus communiquer sur le bilan social  
Suivre les investissements en matière de RSE



Atelier thématique – Cave de Saint-Maurice

# NOUVEAU : LA BOITE À OUTILS RSE QUI CLAQUE!

Quand on se lance dans une démarche RSE (ou quand on l'anime années après années), il y a des étapes inévitables : formalisation, états des lieux des pratiques, pilotage de projets, etc. Et comme notre objectif chez Vignerons Engagés c'est de vous faciliter la vie, on a voulu commencer l'année 2023 par-là : une vraie Boite à outils RSE qui claque et qui vous sert!

**Cette boîte à outils vous fait gagner du temps.** Elle regroupe les documents de base nécessaires pour animer votre démarche RSE. C'est aussi une mine d'inspiration pour vous aider à répondre à une problématique spécifique. Quelques exemples :

- ✓ Vous voulez par exemple rédiger les engagements de la direction ou votre rapport RSE mais ne savez pas comment ça se présente, venez-vous inspirer dans le dossier dédié
  - ✓ Vous souhaitez créer votre questionnaire parties prenantes, utilisez la trame type
  - ✓ Vous cherchez un tableau de pilotage de vos actions RSE, retrouvez le modèle
- Et bien d'autres outils à découvrir sans plus tarder.



Tout ça disponible sur votre Espace Pro Vignerons Engagés

Un exemple de contenu

Vignerons Engagés		Niveau estimé				Commentaires
		NON TRAITÉ			EXEMPLAIRE	
<b>Vignerons Engagés</b>						
<b>CHAPITRE 1 : VISION EN TERMES DE RS ET GOUVERNANCE</b>						63%
1.1 - Réflexion globale sur l'activité et le modèle économique					X	
1.2 - Identification et dialogue avec les parties prenantes			X			
1.3 - Identification et hiérarchisation des enjeux / impacts de l'organisation au travers des questions centrales		X				
1.4 - Gouvernance et prise de décisions			X			
1.5 - Loyauté des pratiques				X		
1.6 - Leadership et implication des dirigeants				X		
<b>CHAPITRE 2 : INTEGRATION DE LA RS ET COMMUNICATION</b>						50%
2.1 - Elaboration et déclinaison de la politique RS et des objectifs associés et cohérence avec la stratégie globale de l'organisation			X			
2.2 - Identification des rôles, des responsabilités et autorités en matière de RS				X		
2.3 - Management de la RS			X			
2.4 - Veille technologique, concurrentielle, veille et conformité réglementaire					X	
2.5 - Communication interne		X				
2.6 - Communication externe	X					
<b>CHAPITRE 3 - RH, RELATIONS ET CONDITIONS DE TRAVAIL</b>						9%
3.1 - Déclinaison de la politique RS au niveau des RH			X			
3.2 - Formation et compétences		X				

## L'INCUBATEUR RSE, POUR LES DOMAINES QUI VEULENT SE LANCER

L'incubateur RSE de Vignerons Engagés, c'est un programme de de 2 mois en visio et en présentiel conçu pour les domaines qui souhaitent démarrer leur démarche RSE. A la fin de ces 2 mois, chaque participant :

- ✓ Maîtrise les étapes d'une démarche RSE pour avancer sereinement et gagner du temps
- ✓ Est capable d'appréhender ses enjeux RSE par une analyse concrète (coucou l'analyse de matérialité)
- ✓ Sait identifier et hiérarchiser ses parties prenantes

Tout a été pensé pour guider les domaines dans les premiers pas (parfois flous et laborieux) de leur démarche RSE :

- ✓ De novembre à janvier : rapide et en période creuse de votre activité
- ✓ Une méthode pas à pas pour se lancer
- ✓ Des ateliers collectifs courts (3h) et animés en intelligence collective
- ✓ Des outils pour passer rapidement à l'action
- ✓ Un accompagnement individuel par l'association via 4 appels personnalisés
- ✓ Le meilleur de la boîte à outils Vignerons Engagés pour démarrer

L'Incubateur est ouvert aux adhérents comme aux non adhérents.

La prochaine promo sera lancée à l'automne prochain. Parlez-en autour de vous!



# SE FORMER, ÉCHANGER, LES ATOUTS DU COLLECTIF

Nous entendons de plus en plus parler d'un besoin d'échange, de collaboratif, de collectif, de communauté. Et ça tombe bien! C'est exactement là-dessus qu'on mise au sein de l'association.

À travers nos groupes de partages mensuels, nos formations et ateliers, nos commissions 5 fois par an, ou les Rencontres Vignerons Engagés, les occasions sont nombreuses.

## NOS FORMATIONS & VIGNERONS ENGAGÉS TOUR

Quel est le point commun entre les sports d'hiver et nos formations?

Elles ont le même effet : un bon bol d'air frais! Eh oui, l'hiver est propice pour prendre du recul et se former. Toute l'année, les salariées de l'association se déplacent chez les adhérents producteurs afin de former les nouveaux et nouvelles salariées, viticulteurs, mais également booster la démarche ou lancer chez de nouveaux adhérents.

Au programme par exemple de l'intervention d'Amélie à la Cave de Lugny

- Comprendre la RSE et la démarche Vignerons Engagés
- S'approprier les actions RSE de la Cave de Lugny
- Devenir ambassadeur de la démarche
- Imaginer de nouveaux outils pour la communication interne

Résultat? Alexandre, Service commercial Export, témoigne :

“ À AUCUN MOMENT ON NE S'EST ENNUYÉ LORS DE CETTE FORMATION! CELA NOUS A PERMIS DE COMPRENDRE QUE BEAUCOUP D'ACTIONS QUE NOUS FAISONS AU QUOTIDIEN DANS NOTRE TRAVAIL, SONT LIÉES À LA DÉMARCHE VIGNERONS ENGAGÉS, SANS MÊME LE SAVOIR. ÇA DONNE ENVIE DE SE CONSACRER À LA VIE DE L'ENTREPRISE : J'AI MILITÉ POUR FAIRE PARTIE DU COMITÉ DE PILOTAGE RSE DE LA CAVE! ”



Vignerons Engagés Tour – Rhonéa

Notre botte secrète ? Nous distillons dans nos formations des techniques d'intelligence collective. Fini les infos descendantes. Brise-glace, world café, matrice mouvante... nous avons 1001 outils pour faire d'une journée de formation un super moment entre collègues.

**Contactez-nous pour recevoir notre catalogue de formation et programmer une de nos 5 formations RSE :**

- ✓ Vignerons Engagés Tour : Initier ou redynamiser sa démarche RSE
- ✓ Incubateur RSE : 2 mois pour lancer votre démarche RSE
- ✓ GINKOWeb : Se former à l'outil pour déployer le Diagnostic Vignoble
- ✓ Intelligence collective : Impulser une dynamique collaborative et booster les projets transverses
- ✓ Leadership au féminin : Booster sa posture professionnelle en tant que femme et accéder ou se maintenir à un poste à responsabilités



Vignerons Engagés Tour - Cave de Lugny



Formation Incubateur 1ère promo

## NOS GROUPES DE PARTAGE MENSUELS

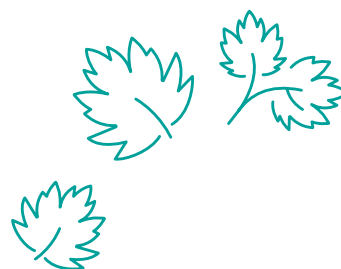
Faisant le constat que les enjeux RSE sont souvent les mêmes dans les entreprises de la filière, nous avons souhaité aller plus loin dans la collaboration. Tout au long de l'année, nous nous retrouvons lors de groupes de partage mensuels sur des thématiques RSE.

**En quoi ça consiste ?** Ces rencontres sont l'occasion de partager des bonnes pratiques, des expériences et des outils pour répondre concrètement aux enjeux RSE de son entreprise.

- 1h30 en visio
- 1 nouvelle thématique à chaque fois (consigne, réduction des déchets, qualité de vie au travail, équilibre vie professionnel/vie personnel, agroforesterie, etc.)
- 1 rdv par mois pour ceux qui le souhaitent
- Des échanges conviviaux pour partager les bonnes pratiques, problématique autour du sujet du mois
- Parfois, un.e expert.e intervient pour apporter du contenu sur le sujet
- 1 fiche mémo est ensuite diffusée aux participants



1 min des coulisses de la formation chez Dom Brial



# ZOOM SUR LA FORMATION LEADERSHIP AU FÉMININ



Plus de 60 femmes ont déjà suivi la formation Leadership au féminin, pourquoi pas vous ou les femmes de votre entreprise ?

Vous avez l'impression de ne pas mériter votre place, de travailler (beaucoup trop), avez sans cesse peur de vous tromper, passez votre temps à vous auto-censurer, ressentez le besoin de tout contrôler...

C'est le syndrome d'imposture. C'est (très) handicapant MAIS la bonne nouvelle c'est qu'on peut y mettre fin. Dans notre formation Leadership au féminin en partenariat avec Lumières s'il vous plaît, trouvez les clés pour enfin lui mettre des tacles, re-prendre confiance en vous et le transformer en opportunité.

Et on vous promet : les résultats sont là ! Pour être notifié de l'ouverture de la prochaine session (nous ne communiquons pas toujours sur les dates) Ouvert aux adhérentes et non adhérentes, vigneronnes, salariées, au chai comme en fonctions support.

# ZOOM SUR LA FORMATION FRESQUE DU CLIMAT



75! C'est le nombre de vigneron.ne.s et salarié.e.s du collectif qui ont fait La Fresque du Climat cette année. Rencontres Vignerons Engagés, Commission Communication, Commission Technique... nous multiplions les ateliers partout en France. Et on ne compte pas s'arrêter là :

- les 3 salariées de l'asso, Lila, Amélie et Iris sont désormais Animatrices,
- chaque entreprise peut agir : par exemple, notre adhérent BUCHER VASLIN a réalisé la Fresque auprès de tous ses salariés et 10 d'entre eux sont désormais animateurs.
- et des ateliers Fresques du Climat lors des #Rencontres2023

C'est un outil très puissant pour faire cohésion + sensibiliser au climat. Ce n'est pas pour rien que les membres du gouvernement l'ont au programme de leur formation climat !



L'interview de  
Stéphane, Viticulteur,  
après sa première  
Fresque du Climat

# NOUS FAISONS PARTIE DU COLLECTIF “TROISIÈME VOIE” DES FILIÈRES AGRICOLES RESPONSABLES

Il y a maintenant 5 ans, le Collectif de la Troisième Voie des filières agricoles responsables était lancé sous l’impulsion de 4 structures (Association Demain la Terre, Association Bleu-Blanc-Coeur, le GIE de Filière CRC®, et l’Association Vignerons Engagés).

Depuis, le Collectif reste en action pour faire émerger et structurer la Troisième Voie, où les producteurs de chaque filière agricole travaillent dans une même logique de responsabilité environnementale, économique, sociale et sociétale. Car aujourd’hui, il n’existe pas UNE agriculture, mais DES agricultures, plurielles et diverses qui coexistent. Ces filières de la 3ème voie fédèrent déjà plus de 10 000 agriculteurs et éleveurs en France et produisent chaque jour des aliments sains, sûrs et durables.

Cette année, nous avons :

- Entamé des réflexions afin d’étudier la place que peuvent avoir les produits issus de la troisième voie dans les différents canaux de distribution,
- Organisé un webinar “Quand la jeune génération prend la relève” avec 5 jeunes agris (y’a t-il un âge pour être jeune?! Vous avez 2h).

TABLE-RONDE VIRTUELLE  
**Mardi 17 mai - 13H**



**Agriculture et Pêche :**  
QUAND LA NOUVELLE GÉNÉRATION  
PREND LA RELÈVE

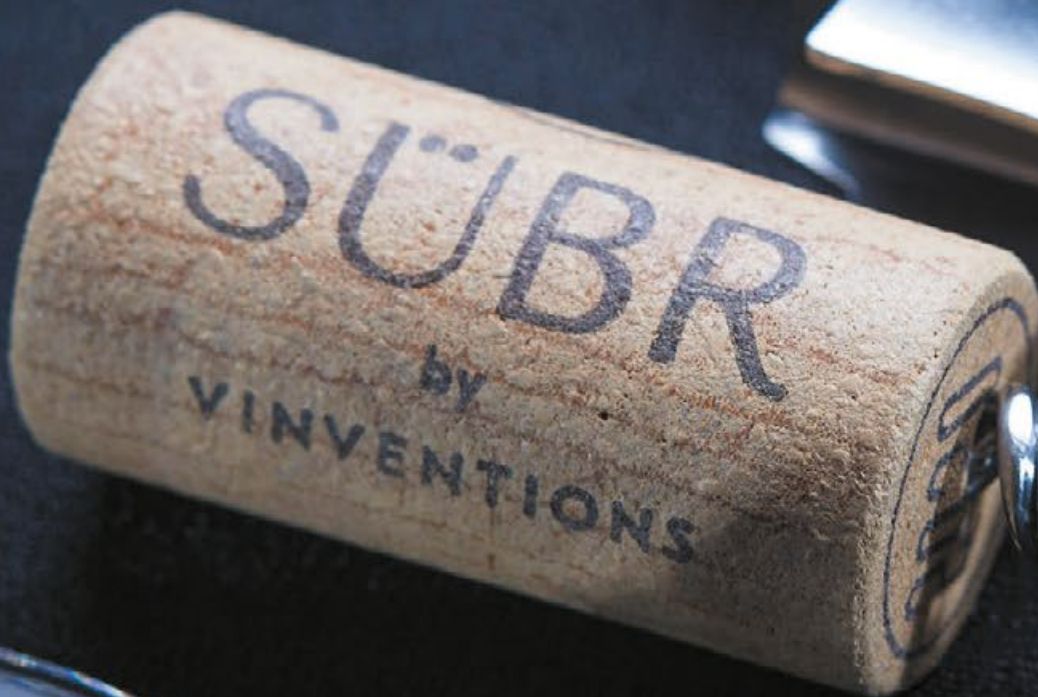


En savoir plus



SÜBR

LA PREMIERE GAMME DE  
BOUCHONS MICRO-NATURELS  
SANS POLYURÉTHANE ET  
SANS GOÛT DE BOUCHON



Une nouvelle catégorie de bouchons | Utilisation de matériaux naturels, biosourcés et biodégradables  
Procédé de fabrication sans polyuréthane | Recyclable | Homogénéité bouteille à bouteille  
Visuel traditionnel et de qualité | Potentiel de garde élevé | Garanti sans goût de bouchon

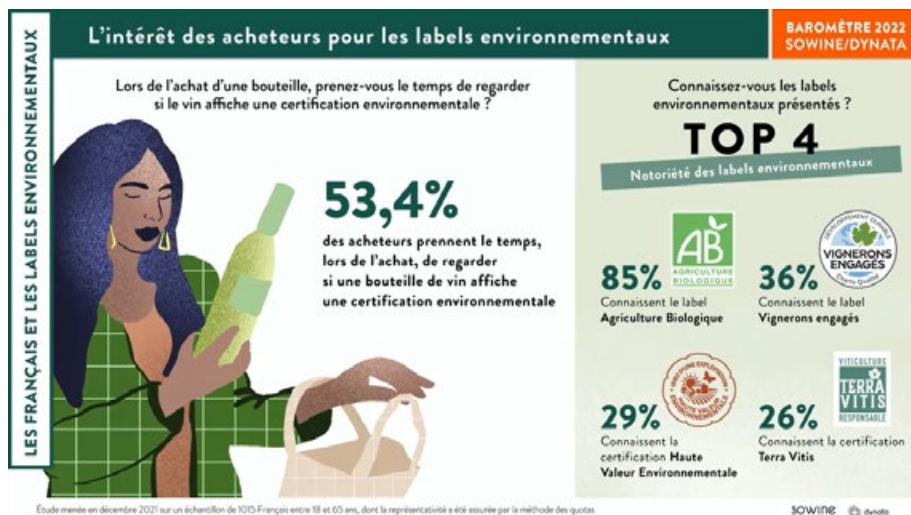
by  VINVENTIONS

[WWW.VINVENTIONS.COM](http://WWW.VINVENTIONS.COM)

# COMMUNICATION

## LES DERNIERS CHIFFRES DES PERFORMANCES

Depuis le changement d'identité en 2020 (VDD est devenu Vignerons Engagés), tous les voyants sont au vert concernant la notoriété du label. En témoigne cette étude auprès des consommateurs :



Étude complète disponible sur internet

## L’AFFIRMATION DE NOTRE PRÉSENCE

### SUR LES SALONS SPÉCIALISÉS

1. WineParis : Opération ballons et présence de Radio Vignerons Engagés (rendez-vous sur nos réseaux pour voir le résultat)
2. Salon International de l'Agriculture : Présence aux côtés du collectif Troisième Voie
3. ProWein : communication bilingue sur le stand des adhérents

### DANS LA PRESSE

1. Appel à échantillons pour un article dans wein.plus avant le salon ProWein
2. Passage sur France Inter
3. De nombreuses publications, notamment dans Vitisphère

### SUR LES RÉSEAUX SOCIAUX

1. Iris et Lila animent Facebook, LinkedIn et Instagram : retrouvez les dernières actualités du collectif.



Le stand Rhonéa



Réécouter Iris sur le téléphone sonne



# VOS OUTILS DE COMMUNICATION ET DE VENTE

Macarons, collerette, plaques émaillées, adhésifs muraux et de sol pour vos caveaux et salons professionnels, chevalets, badges, flyers... vous disposez d'une caisse à outils large pour vous aider à parler de votre engagement RSE et du label.



Pour commander vos outils de communication sur l'Espace Pro (accès créé en 1 minute)

# S'ENGAGER EN RSE TÉMOIGNAGES SANS LANGUE DE BOIS

La première étape, quand on est une cave coopérative, cave particulière, une maison de négoce et qu'on veut se lancer dans une démarche RSE... C'est de savoir où on met les pieds.

La RSE, Responsabilité Sociétale des Entreprises, ou développement durable, c'est une démarche (très) complète et qui peut parfois paraître floue. Grâce à ce livre blanc qui réunit 2 témoignages,

vous aurez une vision plus concrète du déroulé d'une démarche RSE, depuis l'étincelle qui allume la fusée RSE jusqu'à son décollage et le déroulé de l'audit! Sans langue de bois. Car, vous le découvrirez, derrière la théorie il y a... la vraie vie.

Et la vraie vie, elle nous réserve parfois des surprises.



Karine Carrière, Vigneronne, Administratrice et Référente RSE au sein de la Cave de Saint Maurice de Cazeveille située dans les Cévennes.

## “COMMENT J'AI MIS EN PLACE ET VÉCU NOTRE DÉMARCHE VIGNERONS ENGAGÉS”

Interview de **Karine Carrière**, Cave de Saint Maurice de Cazeveille

### IRIS : COMMENT A GERMÉ L'IDÉE DE DEVENIR VIGNERONS ENGAGÉS, DE S'ENGAGER EN MATIÈRE DE RSE ?

**KARINE** : Je me suis installée en 2008, et la Cave de Saint Maurice est labellisée depuis 2012. Vignerons Engagés c'est une proposition de la direction. Le collectif s'est lancé et moi aussi. Philosophiquement ça me parlait donc rentrer dans le label n'a pas été difficile : j'étais en charge de consulter le cahier des charges.

La présentation aux vigneronnes s'est bien passée, sans craintes particulières, dans le bon ordre.

A l'origine c'était 50% de la déclaration de récoltes qui devait faire le diagnostic vignoble donc ça s'est fait assez rapidement.

### QUELLE MÉTHODOLOGIE POUR METTRE EN PLACE LA RSE ?

La RSE au sein de l'entreprise ? Elle est pilotée par un groupe prédéfini constitué du bureau, de la direction et de la responsable vignoble et qualité. On échange minimum tous les 2 mois, entre temps on a des ateliers en interne.

On a mis en place une fois par mois entre midi et deux un café RSE à destination des salariés. Ça consiste à partager ses idées et les avancées des différents projets avec l'en-

semble des équipes. Le diagnostic vignoble a été fait à plusieurs reprises.

Manon, la responsable vignoble m'a accompagnée pour construire une feuille de route claire en prenant en compte mes projets futurs tels que la diminution des phytos et le passage en bio : ça m'a aidé à me projeter dans l'avenir.

Cette année, on s'est rendu compte qu'il manquait un document récapitulatif à destination des vigneronnes : on a créé un document qui leur est remis à la fin de chaque diagnostic vignoble.

La responsable vignoble, trois vigneronnes, et moi-même, référente avons développé un groupe de travail Vignerons Engagés. On se réunit 2 fois par an pour mettre en place deux ateliers avec des thématiques adaptées aux demandes et besoins des vigneronnes pour améliorer les pratiques.

### AURAI-TU UN EXEMPLE D'UN ATELIER PASSÉ À NOUS PARTAGER ?

Le précédent atelier autour de la taille non mutilante a duré deux heures et s'est déroulé sur la parcelle de deux vigneronnes. L'intervention de Manon fut accompagnée par la Chambre d'Agriculture.

Il y a eu un bon taux de participation, une vingtaine de personnes. Selon nous, le fac-



teur clé du succès c'est le format court adapté aux vigneron.

### QUEL EST LE PROGRAMME 2023 ?

En mars 2023, on abordera la thématique des couverts végétaux. On va se retrouver sur différentes parcelles pour voir ce qui se fait, parler vie du sol, dosages, semis. Les vigneron attendent de voir si ça marche avant de le faire chez eux, on espère que ça permettra de répandre la méthode. Moi j'ai commencé il y a 2 ans et cette année j'ai fait toute mon exploitation. J'avais peur que ça vienne faire concurrence avec ma vigne mais le groupe de travail ayant déjà travaillé dessus ça m'a beaucoup aidé.

### VOUS AVEZ UNE MÉTHODOLOGIE PARTICULIÈRE POUR CRÉER CES ATELIERS ?

Oui, On a créé un questionnaire qu'on a envoyé aux vigneron afin de remonter leurs attentes vis-à-vis de la cave. On fait également un bilan GINKO de toutes les exploitations pour faire émerger des problématiques communes sur lesquelles travailler. Ça nous permet de nous poser des questions et d'agir derrière. C'est grâce à ça qu'on trouve des solutions.

Par exemple, on a un enjeu de renouvellement du vignoble au niveau des plantations et de la transmission des exploitations. On va mettre en place une permanence pour les orienter dans la transmission et identifier les exploitations sans repreneur.

Pour les plantations, on a mis en place une analyse de sol financée par la cave avec un conseil assuré par Manon pour anticiper la plantation.

### COMMENT ASSUREZ-VOUS LE SUIVI DE CES ATELIERS ?

Après chaque atelier on fait un document mémo qui est ensuite déposé sur l'extranet pour que tout le monde y ait accès. Les fiches sont évolutives, la thématique couverts végétaux avait déjà été traitée donc cela permet de retravailler et approfondir le sujet avec Manon.

### EN QUOI VIGNERONS ENGAGÉS EST-IL UN SUPPORT POUR VOS ACTIONS ?

Vignerons Engagés est un liant, il permet de fédérer les collaborateurs côté cave et côté vigneron car on en parle au quotidien, différemment mais on en parle quand même !

Le défi est de trouver des sujets qui intéressent les vigneron. Le collectif Vignerons Engagés participe notamment à la rémunération via les ventes de vin, c'est important pour les vigneron car ça leur assure une viabilité.

Également, Manon trouve plein d'infos pour nourrir la démarche RSE de la cave, sur l'espace pro du site et via les commissions techniques.

### QUELLES ACTIONS ?

On fait beaucoup de choses naturellement sans le dire.

J'ai apprécié quand vous êtes venues

intervenir auprès des vigneron pour la journée de formations Vignerons Engagés à la Cave de Saint Maurice.

### PREMIÈRE EXPÉRIENCE DE L'ÉVALUATION ? COMMENT ÇA S'EST PASSÉ ? COMMENT ÇA A ÉTÉ PERÇU ?

Oui au mois de juin ! Ça s'est super bien passé, il y a eu une bonne écoute de l'évaluatrice. On a pu exposer clairement nos actions. J'étais là en tant que Référente Vignerons Engagés, pôle vignoble

**Vignerons Engagés c'est le seul label qui va de la vigne au verre et le seul qui comprend la RSE.**

par rapport aux actions.

On n'a pas de collègue réticent car pour eux ce n'est pas si contraignant que ça, Vignerons Engagés suit l'évolution sociale et nous aussi.

### LES BELLES RETOMBÉES QUE VOUS AVEZ PAR RAPPORT À VOTRE DÉMARCHE RSE ?

Au niveau du commerce ça fait la différence. Pour le directeur c'est un label reconnu et plébiscité.

### LES POINTS SUR LESQUELS VOUS AVEZ ENCORE DU MAL À AVANCER ? DU MAL À VOUS STRUCTURER ?

Tous les documents à préparer c'est parfois un peu lourd. Je reste dans mon rôle de vigneronne donc c'est Manon qui gère.



Il faut prendre le temps, faire le diagnostic en présentiel ça aide à se projeter dans l'avenir.

#### SI C'ÉTAIT À REFAIRE ? QU'EST-CE QUE VOUS REFERIEZ DIFFÉREMMENT ?

Être plus structuré au niveau du personnel car la démarche prend du temps. Se questionner plus dès le départ sur l'organisation.

#### QU'AVEZ-VOUS À CONSEILLER À UNE ENTREPRISE QUI SE QUESTIONNE SUR LA RSE ? QUI SE DEMANDE SI C'EST UNE DÉMARCHE RÉALISTE ? QUI EST UN PEU PERDUE OU QUI HÉSITE ?

Vignerons Engagés c'est le seul label qui va de la vigne au verre et le seul qui comprend la RSE.

En tant que vigneron ça ne nous impacte pas trop mais en interne, surtout au niveau de la cave c'est important.

#### PEUT-ON SE PARLER DU MAS DES JUSTES ?

C'est un coopérateur de la cave, un lien social et un site expérimental où l'on implante des couverts végétaux, on pratique la biodynamie, on met en place des nichoirs pour les oiseaux, on diversifie les cultures (plantes aromatiques, apiculture, agroforesterie). C'est aussi un site pédagogique et vitrine pour exposer aux vignerons comme au grand public les différentes pratiques agricoles des Cévennes.

#### VOUS AVEZ PARTICIPÉ À LA PROMO JANVIER 2023 DE LA FORMATION LEADERSHIP AU FÉMININ. QU'EST-CE QUI VOUS A ATTIRÉE ?

Oui, je me suis inscrite de moi-même après un appel à participation de l'association.

J'étais très curieuse et la présentation de la formation m'a interpellée. J'étais intéressée par le sujet de la confiance en soi pour me repositionner sur des questionnements personnels et trouver des réponses.

#### ET SANS SPOILER, LE PENDANT S'EST PASSÉ COMMENT ?

J'ai apprécié le partage d'expériences pour s'élever ensemble avec les 6 femmes participantes et Alexia Langlade, la formatrice.

Les échanges ont parfois révélé des choses en ayant un effet miroir.

En tant que vigneronne et ayant de multi-casquettes, j'ai pris conscience qu'il fallait que je me fasse plus confiance. Ça a aussi révélé des sujets personnels insoupçonnés.

#### LES LEÇONS ET RECOMMANDATIONS ?

De mettre de côté la sensation du regard d'autrui pour pouvoir avancer. Et de ne pas avoir peur de faire les choses : on est toutes légitimes.

Je recommande la formation dynamique et inclusive.

Si c'était à refaire, je le referai avec grand plaisir!



Iris Borrut  
Directrice Vignerons Engagés

# "QU'EST-CE QU'ON PEUT APPORTER À LA GÉNÉRATION SUIVANTE ?"

Interview de **Thomas Schlumberger**,  
Domaine Schlumberger, Alsace



Thomas Schlumberger,  
Domaine Schlumberger

## BONJOUR THOMAS, POUVEZ-VOUS VOUS PRÉSENTER SVP ?

Je suis Thomas Schlumberger, 7<sup>e</sup> génération de la famille et Gérant actuel du domaine Schlumberger.

Après plus d'une dizaine d'années au sein du domaine en tant que directeur export j'ai repris il y a 5 ans la direction avec toujours un pied dans la branche commerciale.

Je fais partie de la nouvelle lignée de la famille à la tête du domaine accompagné de ma sœur Severine qui est en charge des pôles commerce et relations publiques.

Le domaine créé en 1810 est 100% familial. L'actionariat est exclusivement composé de la famille Schlumberger.

C'est un domaine particulier car nous sommes le plus grand vignoble indépendant d'Alsace. Vinifier nos propres raisins est une fierté. Le domaine Schlumberger, détient 130 hectares dont 70 hectares classés Grands Crus sur 4 terroirs soit plus de la moitié de l'exploitation classée.

## POUVEZ-VOUS NOUS PARLER DU TERROIR ?

La diversité de terroir très riche nous permet de créer des vins avec une forte personnalité,

Les Coteaux de Guebwiller situés au sud de l'Alsace en Flanc de montagne nous offrent une topographie unique. En effet les fortes pentes avec des pentes qui peuvent atteindre 50 à 60% d'inclinaison permettent une triple exposition au soleil.

## QU'EN EST-IL DE VOTRE ÉQUIPE ?

Nous sommes fiers d'être les plus grands employeurs agricoles d'Alsace. La viticulture emploie encore beaucoup de monde. Aujourd'hui nous comptons 45 salariés présents en physique quotidiennement, la majorité sont articulés autour des métiers de la vigne et l'autre partie autour de la cave, administratif et commercial. Vingt personnes travaillent également en équivalents temps pleins. Soit au total une soixantaine de salariés.

Nous avons une très belle équipe !

## COMMENT A GERMÉ L'IDÉE DE DEVENIR VIGNERONS ENGAGÉS, DE S'ENGAGER EN MATIÈRE DE RSE ?

C'est une petite graine qui s'est semée quelque part et qui a fini par murir dans notre réflexion. Je dirais que ce qui l'a nourri c'est la réflexion : "Qu'est-ce qu'on peut apporter à la génération suivante ?". Nous on a une chance incroyable d'avoir

Quand on est arrivés on a repris un équipement qualitatif et aujourd'hui on se demande : "Qu'est-ce que je peux faire pour apporter ma pierre à l'édifice familiale ? Quels sont les moyens de communiquer sur tous ces changements ?"

## ALORS QUELS SONT VOS MOYENS DE COMMUNIQUER ?

Il y a plusieurs axes :

Tout d'abord l'axe environnemental en commençant par le bio, sur lequel on a des visions et engagements forts, mais pas suffisant.

Je fais partie d'une génération qui réfléchit de façon globale. De l'ancrage territorial, au bien-être salarié, à la qualité. Tout ça m'a fait penser à me tourner vers la RSE.

On s'est alors demandé ce qu'il existait en termes de RSE dans notre filière ?

C'est lors d'une rencontre fortuite que la graine a continué de germer.

Comme chaque année, on avait emmené nos équipes visiter des vignobles dans les régions voisines pour s'inspirer, prendre des bonnes pratiques. C'est en Allemagne que nous rencontrons un viticulteur au domaine Prinz Salm et qui nous raconte que "Le bio on a pratiqué

L'audit est réalisé de manière "coup de poing". Il permet d'identifier immédiatement les forces et atouts, les faiblesses, et les axes d'amélioration.

bénéficié du travail des précédentes générations de la famille. Cela représente notamment 40 années d'investissement. Mon père a replanté l'intégralité du vignoble, un petit travail de fourmi pour avoir des vignes productives avec un âge satisfaisant.

Mon oncle, lui, s'est attelé pendant 15 années à remoderniser l'outil. La cave a été refaite de A à Z avec des équipements modernes.

pendant des années, maintenant on va plus loin avec le label Fair'n Green".

En rentrant en France, je découvre le label Vignerons Engagés via un Article VSNews et c'est très rapidement qu'on a su que c'était vers ce collectif qu'il fallait tendre. "On a des atouts, on a des axes d'évolution, mais Vignerons Engagés permettait de formaliser et communiquer grâce à un référentiel nos actions."



## QUELLE MÉTHODOLOGIE POUR METTRE EN PLACE LA RSE ?

Tout est allé relativement vite, dès qu'on vous a identifié comme acteur principal de la RSE dans la filière on a parlé du sujet en interne, on avait communiqué auprès de nos salariés autour du bio et de la RSE. Il a fallu de la pédagogie pour expliquer aux équipes et être le plus précis sur nos souhaits.

Ensuite on a engagé un diagnostic initial réalisé par un consultant extérieur. C'était une démarche importante pour définir l'échéance possible d'une labellisation.

L'audit est réalisé de manière "coup de poing". Il permet d'identifier immédiatement les forces et atouts, les faiblesses, et les axes d'amélioration. Le retour de l'auditeur avait été très positif donc ça nous a encouragé à poursuivre.

L'étape suivante : l'Assemblée générale familiale qui a validé la démarche d'adhésion, car convaincus que c'est dans l'air du temps. On a envoyé notre lettre d'adhésion et l'aventure était lancée.

## VOUS AVEZ EU DE L'AIDE EN INTERNE ?

On a eu la chance d'avoir un stagiaire, Emmanuel Potier, pendant 2 mois. C'est un étudiant de l'INSP (le nouveau nom de l'ENA) qui est venu chez nous un peu par hasard. Issu de la fonction publique, dans le cadre de ses études il devait faire un stage dans une PME représentative du territoire.

Il a un bagage de formalisation très intéressant. Sa mission a été de nous aider mettre en place le socle de la RSE dans l'entreprise : identifier les différents sujets, créer des documents permettant de faciliter l'audit.

Le référentiel Vignerons Engagés est devenu sa Bible. Il a regardé chaque chapitre, analysé les parties prenantes, classé



Emmanuel Potier

par pertinence et priorité les sujets, créé des chartes (politique achats, RH), des questionnaires et organigrammes.

Il a synthétisé les documents dans un plan d'action détaillé et une périodicité de suivi de ces actions. Tout ce travail est inspiré des outils Vignerons Engagés (boîte à outils, ateliers thématiques) qu'il a adapté à notre structure.

On se sent aujourd'hui tout à fait capable d'aller vers une labellisation. Puisqu'il faut battre le fer tant qu'il est chaud on s'est penché sur le diagnostic vignoble réalisé au mois de février. C'est un outil est très intéressant que l'on connaissait déjà via HVE.

Le travail qu'on a réalisé sur le diagnostic vignoble nous permettra également de répondre aux exigences du HVE par la voie A du nouveau référentiel 2022.

On était prêts à avancer, le diagnostic a été réalisé on a contacté l'Afnor pour planifier l'audit qui sera réalisé juste avant les Rencontres 2023.

## EN TERMES DE TEMPORALITÉ, VOUS AVEZ ÉTÉ SUPER RAPIDES ?

Oui, notre adhésion s'est faite au mois de juin 2022 et l'audit de labellisation au bout de 9 mois. On est très contents d'avoir insufflé cette dynamique rapide.

C'est également un commentaire de l'auditeur qui était venu pour le diagnostic : si vous voulez entrer dans la RSE avec le strict minimum vous pouvez y arriver d'ici la fin de l'année mais si vous voulez faire les choses bien il faut au moins 1 an. C'est ce qu'on a choisi de faire et aujourd'hui on est prêts.

## QUELLES ACTIONS ?

Certains documents créés par Emmanuel, notre stagiaire, ont déjà été utilisés, notamment, les enquêtes formations pratiquées en interne.

Avant, lorsque l'on faisait des formations on ne relevait pas les avis et ressentis des salariés. Aujourd'hui, c'est systématique.

On a inclus la RSE dans les contrats avec les prestataires de service, notamment sur le respect des droits de l'Homme.

On a débuté des enquêtes clients, est ce qu'ils sont sensibles et concernés ? C'est en cours.

On est à un carrefour, car on est classés comme +de 50 dans l'entreprise donc on est un comité social et économique central (CSE). On va élire les nouveaux membres de cette commission dont les nouveaux membres (4 titulaires, 4 suppléants) pour être les relais RSE dans les différents services.

## VIGNERONS ENGAGÉS EST-IL UN SUPPORT POUR VOTRE DÉMARCHE ?

Il faut qu'on s'approprie la boîte à outils. C'est une source d'inspiration. J'ai participé (et certains de nos équipes aussi) à des réunions thématiques, ça me plaît beaucoup. On le sait, les enjeux sont les mêmes pour tous donc comment les traiter ? Ça permet de se sentir moins seuls ces groupes de partage, il y a des bonnes pratiques à récupérer à droite et à gauche. Etants vignerons indépendants on n'est pas les plus représentés dans le label.

Il faut montrer la voie, c'est notre rôle de vignerons historiques alsaciens, si on se dit qu'on se préoccupe de ces sujets, cer-



tains suivront en suivant. On l'espère. La filière vin a vraiment besoin de ça. Ce sont des enjeux actuels. Si on est un minimum solidaire, qu'on échange pour faire bouger les lignes, on arrivera à s'en sortir. On est une petite structure, nos ressources ne sont pas illimitées, personne ne fera de la RSE jour et nuit, mais il faut qu'on y consacre l'énergie nécessaire tout en trouvant l'équilibre. Faire jouer le collectif et en interne, déléguer au maximum les sujets par services pour finalement faire évoluer les systèmes.

#### COMMENT IMAGINEZ-VOUS LA SUITE DE VOTRE DÉMARCHE RSE ? QUELS SONT LES DÉFIS À RELEVER ?

D'une part, on attend les résultats de l'évaluation qui j'espère confirmera les points forts et faiblesses identifiées. Je me réjouis beaucoup de participer aux Rencontres, pour rencontrer le collectif et se jeter dans le grand bain des Vignerons Engagés.

On va mettre un pied devant l'autre, on n'a pas l'ambition de tout solutionner du jour au lendemain.

Il y a deux volets principaux que je souhaiterais exploiter en termes de RSE :

- la dimension sociale en interne, car même si on a déjà une bonne communication, gérée en père de famille, on voudrait aller plus loin en valorisant le travail de l'équipe pour parler moins de la famille et davantage du collectif.

- La dimension externe, pouvoir se réjouir d'exposer ça à la clientèle internationale, française, et horizontalement aux confrères, associations et instances locales pour jouer à fond notre rôle de

pionniers alsaciens, premiers à adhérer et à être labélisés (on l'espère).

Le sentiment que j'ai c'est que libre à chacun de se préoccuper de la RSE, mais demain, ces notions seront certainement imposées (ex : justifier son bilan carbone). J'ai le sentiment que l'état pourrait nous dire : on veut des résultats. Plutôt que de le subir, autant prendre les devants en le faisant avec envie, passion et à notre rythme sans attendre d'être tributaires des demandes qui pourraient nous accabler.

#### QUELLES SONT VOS PROJECTIONS VERS L'AVENIR ?

On aimerait se préoccuper de la dimension internationale de cette démarche. On a une orientation très marquée à l'export (2/3 de la récolte commercialisée dans le monde), je souhaiterais que ce label ait une portée suffisante pour permettre de favoriser certaines relations, de les solidifier à travers cette démarche. C'est le rôle de Vignerons Engagés de tisser des liens avec d'autres démarches de labélisation RSE en Europe.

#### QU'AVEZ-VOUS À CONSEILLER À UNE ENTREPRISE QUI SE QUESTIONNE SUR LA RSE ? QUI SE DEMANDE SI C'EST UNE DÉMARCHE RÉALISTE ? QUI EST UN PEU PERDUE OU QUI HÉSITE ?

Soyez curieux, ce n'est pas si compliqué que cela peut paraître. Posez-vous la question de : "En quoi ça consiste ?", réalisez une introspection de vos atouts et valeurs. Il faut être convaincu de ses actions déjà en place et avoir derrière la volonté d'améliorer les choses.

C'est tout le principe d'amélioration continue proposé par Vignerons Engagés. "Qu'est-ce que je pourrais faire demain pour être meilleur ?"

Je trouve très intéressant la formalisation de cette démarche. J'en suis personnellement très convaincu.



Amélie Petit  
Responsable développement,  
Vignerons Engagés



## VOUS VOULEZ AVOIR DE NOS NOUVELLES ?

Suivez-nous sur nos réseaux sociaux : LinkedIn, Facebook, Instagram, Youtube.  
On y est bavards et c'est l'occasion de voir le label sous un autre angle.



Abonnez-vous en un clic  
à Vin & RSE pour recevoir  
une fois par mois notre  
billet d'humeur riche en  
RSE, bonnes pratiques  
durables et actualités en-  
gagées.

**ASSOCIATION  
VIGNERONS ENGAGÉS**

32, rue Pierre Paul Riquet  
31000 TOULOUSE

[www.vignerons-engages.com](http://www.vignerons-engages.com)

