

# Le mag



ILS NOUS ONT REJOINT | CHIFFRES CLÉS | TÉMOIGNAGES | STRATÉGIE 2027 | QUIZZ



Rencontres  
Vignerons Engagés



# é di to

Rémy MARLIN  
Président, Vignerons Engagés



Pour la 12<sup>ème</sup> édition des nouvellement renommées **Rencontres du Vin de Demain**, nous sommes heureux de nous retrouver cette fois-ci dans la vallée du Rhône, chez nos amis de la **Cave de Tain**.

Notre ambition pour cette nouvelle édition se renforce : fédérer toutes les parties prenantes de la filière viti-vinicole autour du **développement durable**. Plus que jamais, les Rencontres sont l'occasion de prendre un peu de recul, d'échanger sur les grands enjeux de la **RSE**, de partager nos expériences, nos bonnes pratiques, et de construire ensemble des **solutions concrètes pour l'avenir**.

Ces Rencontres sont ouvertes à tous les acteurs de la filière : vignerons, salariés, partenaires et plus encore. En 2025, Vignerons Engagés rassemble fièrement près de **80 entreprises adhérentes** réparties en quatre collèges, consolidant ainsi son rôle de collectif de référence pour la filière. Depuis 2024, l'association se déploie autour d'une feuille de route qui structure nos actions collectives et nos ambitions d'ici 2027 à travers quatre axes majeurs :

- ① Organiser une gouvernance partagée et un modèle de financement pérenne pour le collectif
- ② Renforcer l'engagement RSE de nos adhérents et accompagner leur transition
- ③ Communiquer et informer sur la marque et ses engagements
- ④ Développer nos actions de lobbying et plaidoyer

L'année 2025 est marquée par le lancement de nouveaux chantiers, dont quatre grands projets :  
- Pour la première fois, nous avons eu un **stand à nos couleurs sur Wine Paris et sur Prowein**, deux événements majeurs du monde du vin.  
- Vignerons Engagés conserve sa **place de second label** en notoriété assistée (derrière le label AB), selon l'**étude Sowine**, ce qui témoigne de notre visibilité et de notre influence croissante.  
- La dimension sociale, qui nous différencie, est de plus en plus importante pour le consommateur, comme le montre l'étude OpinionWay 2025.  
- Un **diagnostic vignoble plus accessible et remodelé** pour faciliter la vie des viticulteurs et des services vignobles.

Je tiens enfin à remercier l'équipe salariée de l'association, **Iris, Amélie, Zoé et Alice** pour leur énergie et leur créativité, qui permettent de faire vivre et rayonner notre collectif au quotidien. Ensemble, continuons à bâtir **l'avenir d'un vin durable**, pour relever les défis du Vin de Demain et assurer la pérennité de nos vignobles.

Belles rencontres !





p. **07** LE LABEL  
en 5 points clés

p. **31**

p. **36** PROGRESSER :  
benchmark

p. **04** VIGNERONS  
ENGAGÉS

p. **08** L'ASSOCIATION  
& SES 4 collègues !

DE L'ENGAGEMENT  
À L'ÉVALUATION :  
cheminement  
d'une entreprise  
Vignerons  
Engagés

p. **45** LE COLLECTIF  
DE LA 3<sup>ème</sup>  
voie

# Sommaire



p. **38** NOS SERVICES  
POUR METTRE  
EN PLACE  
la démarche RSE

p. **12** SANTÉ AU TRAVAIL :  
une filière viticole sous  
pression climatique

p. **16** RETOUR  
SUR NOS  
temps forts

p. **46** COM-MU  
NI-CA-  
TION !

p. **20** PAROLE DE  
nouvelles labélisées

p. **48** NOS  
ADHÉRENTS   
ont du talent !

p. **18** ILS ONT  
REJOINT  
LE COLLECTIF  
récemment

p. **28** VITIFORESTERIE :  
1000 arbres plantés  
dans nos vignes

p. **52** LA QUESTION AUX  
VIGNERONS ENGAGÉS

p. **26** LES CHIFFRES  
CLÉS des  
adhérents

Scannez-les  
tout au long de votre  
lecture pour découvrir plus d'informations.



# VIGNERONS ENGAGÉS



## UN LABEL, UNE ASSOCIATION

### L'HISTOIRE NE FAIT QUE COMMENCER !

**2007**

**Premiers bourgeois.**  
Une dizaine de caves coopératives se réunissent autour de leurs démarches qualité et environnementales. Leurs réflexions donneront naissance à l'association et au label.

**2014**

**Premières Rencontres.**  
L'association crée un RDV atypique, qui a pour vocation de fédérer les professionnels du vin autour des enjeux RSE.

**2018**

**Refonte du cahier des charges.**  
La mise à jour du cahier des charges selon la norme ISO26000 et en partenariat avec AFNOR vient renforcer la robustesse du label, désormais reconnu à l'export.

**2020**

**VDD devient Vignerons Engagés.**  
Le label évolue pour gagner en impact et en notoriété, un nouveau cap est franchi.

**2024**

**Cap sur l'organisation professionnelle.**  
Pour accompagner sa croissance et son ouverture, l'association clarifie et revendique son positionnement d'organisation professionnelle avec ses 4 collèges représentatifs de toute la filière.

**2025**

**Une année pleine de promesses.**  
Nos premiers stands aux salons Wine Paris et Prowein. La construction participative d'une liste d'indicateurs environnementaux au vignoble. Les Rencontres qui prennent une nouvelle dimension en devenant les « Rencontres du vin de demain » ouvertes à toute la filière.



## STRATÉGIE HORIZON 2027

Vignerons Engagés grandit !  
Que ce soit en termes de **nombre d'adhérents** (77 vs 25 en 2018) ou de **notoriété** (deuxième label du vin plus connu des français), les voyants sont au vert pour notre collectif et notre label.

Pour **accompagner** et **renforcer** la croissance du collectif, le Conseil d'Administration (CA) et l'équipe ont mené une réflexion stratégique Horizon 2027 qui a débouché sur :

- Un changement de statut : Vignerons Engagés s'affirme aujourd'hui comme **l'organisation professionnelle** de la **RSE** pour la filière vin française. Notre organisation est dotée d'un label RSE organisé autour de 3 grands piliers, d'une marque, d'outils RSE, de différents collègues et acteurs.
- Une raison d'être réaffirmée : construire et valoriser ensemble une filière vin française **plus durable** et **responsable**.
- Une Feuille de route « Horizon 2027 » composée de **4 axes prioritaires**, chacun déclinés en sous-enjeux et plans d'action sur les années à venir :

- ① Organiser la gouvernance partagée et le modèle de financement du collectif.
- ② Développer l'engagement RSE des adhérents.
- ③ Informer et communiquer sur la marque et les engagements.
- ④ Construire et développer le pôle Lobbying et Plaidoyer.

### Pourquoi une organisation professionnelle ?

Ce nouveau positionnement ne constitue pas un tournant, mais plutôt la formalisation d'une étape déjà engagée depuis 2021 avec la mise en place des différents collèges. Il nous permet en outre de répondre à nos enjeux parmi lesquels : **créer du lien** avec les pouvoirs publics, être soutenu par les institutions, développer une **stratégie de marque** en s'appuyant sur la force du collectif et plus seulement le label et le registre technique, **valoriser nos actions et engagements**.

## les SALARIÉES DE L'ASSOCIATION

**Amélie PETIT**  
Responsable du développement  
Relations partenaires et prospects, Formations, Technique



**Iris BORRUT**  
Directrice  
Administratif, Communication, Rencontres



**Alice LAPRAY**  
Chargée de communication interne et d'animation  
En alternance



**Zoé CROUSEILLES**  
Chargée de communication externe et événementiel  
En alternance





# COMMENT FONCTIONNE L'ASSOCIATION ? COMMENT S'IMPLIQUER ?

## le CA

L'association est dirigée par un Conseil d'Administration de 22 membres représentant le Collège Producteurs (18 sièges), le Collège Partenaires (1 siège), le Collège Distributeurs (1 siège) et le Collège Négociants (1 siège).

## le BUREAU

Président Rémi Marlin (Vignerons de Buxy), Vice-Présidente Emeline Favre (Vignerons des Terres Secrètes), Vice-Président Jean-Noël Ponteri (Vignerons d'Aghione), Secrétaire Patrick Colmaire (Arnaud de Villeneuve), Trésorier André Serret (Dom Brial).

## les RÉFÉRÉNT(E)S

Ils et elles animent la démarche RSE dans leurs caves, et sont les interlocuteurs privilégiés entre l'association et les entreprises labellisées ou en conversion.

## les COMMISSIONS

Ayant lieu tous les 3 mois, les commissions sont l'occasion pour ses membres d'échanger leurs connaissances et expériences, et de faire progresser le label. La Commission Technique regroupe responsables vignoble, responsables qualité, responsables RSE, des viticulteurs et viticultrices. La Commission Communication regroupe responsables communication, marketing, commerce, export...

1 Rémi MARLIN, 2 Romain RIGNON, 3 Emeline FAVRE, 4 Catherine CHAMPSAUR, 5 André SERRET, 6 Denis BARO, 7 Pascal DUCONGET, 8 Cécile VIENNE, 9 Ludovic BEAU, 10 Manuel HENON, 11 Patrick HOURDEAU, 12 Paul SANCHEZ, 13 Eric HENRY, 14 Patrick COLMAIRE, 15 Julien HENRY, 16 Bruno PRÉVOT, 17 Jean Noël PONTERI, 18 Stéphane GARRIGUE, 19 Stéphanie AGIER, 20 Thomas SCHLUMBERGER, 21 Isabelle CHARNOT



# LE LABEL EN 5 POINTS CLÉS

Découvrez notre vidéo ADN



Si vous ne deviez retenir 5 choses de Vignerons Engagés... ce serait celles-là :

1

Vignerons Engagés est le seul label qui prend en compte les 3 piliers du développement durable : **Environnemental, Social et Économique.**

3

Notre cahier des charges est reconnu et basé sur la norme **ISO26000**, référence internationale de la RSE.

2

Un engagement qui va de la **vigne** jusqu'au **verre** en prenant en compte tous les services de l'entreprise.

4

La démarche est évaluée par **AFNOR** tous les 18 mois, sur site.

5

Les caves et domaines labellisés ont une double labellisation : **Vignerons Engagés** et **Engagés RSE.**



Vignerons Engagés, un engagement de la vigne au verre



AMONT      TRANSFORMATION      COMMERCIALISATION

AGRICONFIANCE

TERRAVITIS

HVE

AGRICULTURE BIOLOGIQUE / BIODYNAMIE

CAHIER DES CHARGES AOP / IGP

VIGNERONS ENGAGÉS





# L'ASSOCIATION & SES 4 collèges !



## UN RÉSEAU RSE DE LA VIGNE AU VERRE

Si les adhérents producteurs sont bel et bien au cœur du collectif Vignerons Engagés, ils ont aussi su s'entourer d'acteurs complémentaires de la filière vin.

Depuis 2020, l'association Vignerons Engagés est structurée en 4 collèges :

- producteurs
- négociants
- distributeurs
- partenaires

pour permettre à toutes les entreprises du monde du vin qui souhaitent œuvrer pour une filière plus durable de collaborer.



### Collège PRODUCTEURS

Domaines et caves coopératives.

Labellisation et utilisation du logo sur les produits.



### Collège NÉGOCIANTS

& intermédiaires de la filière.  
Utilisation du logo sur les produits (sous conditions.)

En intégrant l'association, les négociants peuvent utiliser le logo Vignerons Engagés sur leurs vins issus de producteurs labellisés. Une vraie **mise en lumière** pour les producteurs qui vendent leurs vins en vrac. Ils bénéficient également de la **dynamique du collectif** et des **services de l'association**.

### Collège DISTRIBUTEURS

Grande distribution, cavistes.  
Utilisation du logo sur les produits (sous conditions.)

Ce sont les premiers interlocuteurs des consommateurs, leur rôle est clé pour **faire connaître Vignerons Engagés** auprès du **grand public**.

### Collège PARTENAIRES

Produits, services de la filière vin, institutions, association.  
Utilisation du logo possible (communication d'entreprise uniquement.)

On retrouve des fournisseurs de matières sèches, de solutions viti-vinicoles ou encore des institutions partenaires qui souhaitent faire du **développement durable** au-delà des limites de leurs organisations. C'est possible grâce à des **échanges** à l'échelle de la filière vin en France pour aller plus vite et plus fort dans nos engagements.

# TOUR D'HORIZON DU COLLECTIF VIGNERONS ENGAGÉS

## PRODUCTEURS LABELLISÉS



## PRODUCTEURS EN CONVERSION



## NÉGOCIANTS & DISTRIBUTEURS



## PARTENAIRES



Retrouvez les chiffres et infos clés de nos adhérents







**LE 1<sup>ER</sup> LABEL RSE**  
de la filière vin  
↳ créé en 2007

**55% DES ACHETEURS**  
prennent le temps de regarder si une bouteille de vin affiche une certification environnementale lors de l'achat



chiffres extraits du baromètre 2023 So Wine Data



**2<sup>ÈME</sup> LABEL ENVIRONNEMENTAL**

de la filière vin en notoriété assistée derrière Agriculture Biologique (AB)  
36% des consommateurs le connaissent

## PLUS DE 90 AOP ET 30 IGP

### QUELQUES AOP

Alsace Grands Crus, Beaujolais, Beaumes de Venise, Bordeaux, Bourgogne Aligoté, Cabernet d'Anjou, Cahors, Champagne, Clairette de Die, Costières de Nîmes, Côtes de Nuits, Côtes de Provence, Côtes du Rhône Villages Visan, Côtes du Roussillon, Duché d'Uzès, Fitou, Hermitage, Mâcon, Malepère, Muscat de Rivesaltes, Rasteau, Sancerre, Saint-Véran, Vacqueyras, Ventoux, Viré-Clessé, Vin de Corse.

### LES IGP PRINCIPALES

Cévennes, Île de Beauté, Vallée du Paradis, Vallée du Torgan, (Vin de pays du) Var, Île de France, Collines Rhodaniennes, Méditerranées, Vaucluse, Val de Loire, Côtes Catalanes, Oc, Sainte Marie La Blanche.



### VENTE DES VINS LABELLISÉS EN MOYENNE

→ **68%** du vin est conditionné

→ **32%** du vin est vendu en vrac

→ **30%** de ventes à l'export  
= 61 880 580 L  
= 175 500 000 €



## QUELQUES CÉPAGES



### RAISINS NOIRS

- cabernet franc
- cabernet sauvignon
- pinot meunier
- pinot noir
- merlot
- malbec
- tannat
- carignan

- grenache
- syrah
- mourvèdre
- gamay noir
- cinsault
- petit verdot
- sciaccarellu
- nielluccio

### RAISINS BLANCS

- sauvignon blanc
- chardonnay
- chenin
- viognier
- muscat
- picpoul
- clairette



- roussanne
- rolle
- ugni blanc
- aligoté
- génovèse
- vermentino

Sources : chiffres 2023 recensés chez les adhérents Vignerons Engagés.



**6 436 PERSONNES**

travaillent dans une entreprise labellisée ou en conversion



**4 852 EXPLOITATIONS VITICOLES**

3504 « labellisées » & 1348 « en conversion »



**37 848 HA**

soit 5% du vignoble français (796 000 HA de vigne en France en 2020)

↳ dont 23% des surfaces en bio

**206 268 600 LITRES PRODUIT**

= (4,5% de la production française)



**275 024 800 BOUTEILLES DE 75 CL**

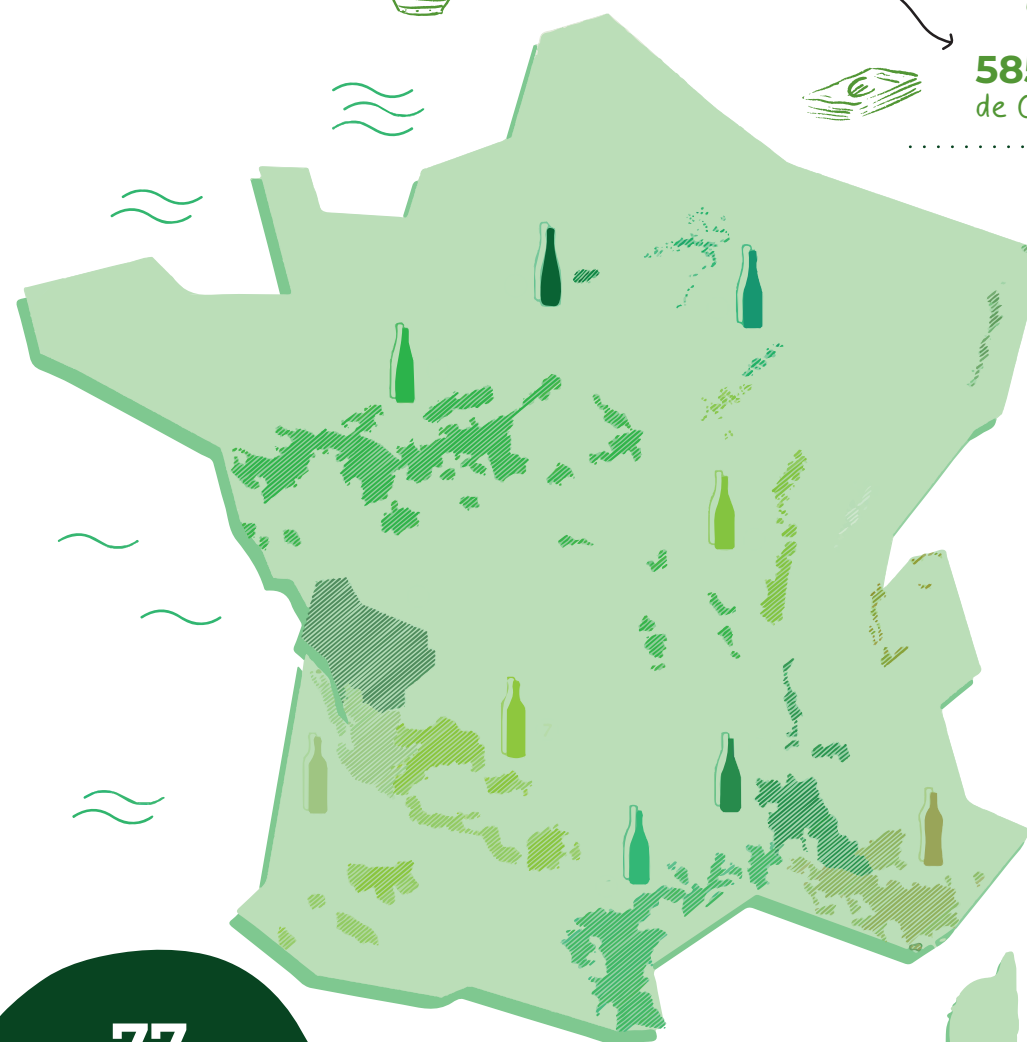
soit l'équivalent de :

**8 BOUTEILLES** (produites) par seconde

**56 PISCINES OLYMPIQUES** de vin



**585 MILLIONS D'€** de CA en 2023



Représenté dans **+ 10 RÉGIONS VITICOLES :**

- Vallée de la Loire
- Champagne
- Bourgogne
- Beaujolais
- Vallée du Rhône
- Provence
- Languedoc Roussillon
- Sud-Ouest
- Bordeaux
- Corse
- Ile de France
- Alsace

**TEMPS MOYEN DE CONVERSION 20 MOIS**

**77 ADHÉRENTS DANS 4 COLLÈGES**

**46 ADHÉRENTS PRODUCTEURS**

**8 ADHÉRENTS NÉGOCIANTS ET DISTRIBUTEURS**

**23 ADHÉRENTS PARTENAIRES**



# SANTÉ AU TRAVAIL : une filière viticole sous pression climatique

## CLISEVE ©, la première étude sur l'impact humain du réchauffement climatique dans les vignes



Alors que de nombreuses études se sont déjà penchées sur l'impact du changement climatique sur le végétal, aucune ne s'était jusqu'ici intéressée aux conséquences pour les femmes et les hommes de la vigne.

“

Cette étude est une étape cruciale pour comprendre et anticiper les impacts du changement climatique sur notre secteur. Nous devons **agir dès maintenant** pour **garantir des conditions de travail sûres et attractives** pour les milliers de personnes qui font vivre nos vignobles.

Rémi MARLIN  
Président de Vignerons  
Engagés

## Un pan important de l'économie française fragilisé



Ce secteur, vital pour l'économie et la culture françaises, emploie près de **350 000 personnes**, en 2021 sur **80 départements**. À titre de comparaison, ce chiffre représente 1,5 fois le nombre de travailleurs du secteur de l'automobile. Avec le BTP, la viticulture est le **secteur le plus impacté par le réchauffement climatique**. Les vagues de chaleur, de plus en plus fréquentes et intenses, **impactent la santé des travailleurs**, réduisent l'attractivité des métiers de la vigne, compliquent les recrutements et **mettent en péril des centaines d'entreprises**.

L'enquête **CLISEVE**, menée entre avril et juillet 2024 par Vignerons Engagés, Croissance Bleue et le Lapa Research, a permis d'interroger au sein du collectif Vignerons Engagés un échantillon de l'ensemble des métiers, répartis sur **neufs territoires viticoles** et représentatifs de la diversité des types d'entreprises et pratiques viticoles. Ses conclusions, préoccupantes, ont été condensées dans une étude dont voici **quelques chiffres clés**.

# 92%

des répondants sont préoccupés par **les conséquences du changement climatique** sur notre planète, et pensent qu'il est urgent d'agir pour en limiter les effets.

# 43%

des répondants pourraient **renoncer d'ici 5 ans à travailler dans la filière vin** en raison des difficultés liées au réchauffement climatique.

# 80%

des répondants constatent des **impacts physiques** (malaise, baisse de l'attention, déshydratation, etc.) dans le **contexte de forte chaleur**.

# 37,5%

s'inquiètent pour leur **santé mentale**.

Découvrir tous les chiffres  
clés de l'étude CLISEVE



## Quelles solutions ?



Après l'étude **CLISEVE 2024**, une évidence s'est imposée : il faut agir concrètement pour **protéger les professionnels du vin face aux fortes chaleurs**.

Résultat ? A très court terme, une **checklist des 10 bonnes pratiques** a vu le jour, validée par la MSA et conçue pour être immédiatement applicable. 10 mesures de bon sens, comme ajuster les horaires, garantir des pauses à l'ombre ou reconnaître les premiers signes de coup de chaud. Imprimable au format A4, elle peut être affichée directement dans vos chais et vos vignes. **Un outil indispensable pour des vendanges en toute sécurité et sérénité.**






Découvrez-la  
dès maintenant  
en page suivante !



## CHECKLIST DES 10 BONNES PRATIQUES EN PERIODE DE FORTES CHALEURS

Voici 10 mesures de bon sens à adopter en cas de travail sous fortes chaleurs (**température > 28°C\***). Utilisez-les comme mémo afin que les vendanges se passent au mieux !



- 1 Je suis les **prévisions météorologiques** pour anticiper les vagues de chaleur 
- 2 J'instaure des **horaires de travail adaptés** afin d'éviter les pics de chaleur (6h – 13h, à adapter selon les régions)
- 3 J'organise le planning de manière à **éviter qu'un salarié ne travaille de manière isolée** 
- 4 Je fournis un **kit de protection** individuelle contenant idéalement :
  - un chapeau qui protège la nuque type casquette sahara,
  - des lunettes de soleil,
  - une crème solaire SPF 50+ à appliquer toutes les 2h,
  - des vêtements de travail amples, longs, légers et de couleur claire
- 5 Je garantis l'**accès continu à une source d'eau potable** et fraîche (gourde, bouteille, jerrican, etc.) et j'incite à boire l'équivalent d'un verre d'eau toutes les 20 minutes soit 2 à 4L par jour. Je contre-indique les boissons sucrées, caféinées et surtout alcoolisées.
- 6 J'impose des **pauses régulières au frais** en mettant à disposition un espace (ou un abri temporaire type barnum) ombragé et ventilé
- 7 J'incite à consommer un **repas frais, léger et sans boisson alcoolisée**
- 8 Je rappelle en début de journée les **bons gestes anti-coup de chaud** (porter un chapeau, boire très régulièrement et plus que d'habitude, faire des pauses au frais ou à l'ombre, et manger léger) et le numéro à contacter en cas d'urgence médicale : le **15** 
- 9 Je questionne mon personnel pour identifier si certains sont formés aux **premiers secours** 
- 10 Je sais reconnaître les **premiers symptômes de coup de chaud** : grande fatigue, étourdissements, propos incohérents, vertiges, température corporelle élevée, soif et maux de tête.

### EN CAS DE SYMPTÔME, ADOPTEZ LES BONNES PRATIQUES

- 1 Alerter les premiers secours en composant le **15 ou le 112**
- 2 Protéger la personne en la transportant à **l'ombre ou dans un endroit frais**, enlever ou desserrer ses vêtements
- 3 Secourir : **arroser la personne d'eau fraîche**, ou placer des linges humides, régulièrement renouvelés, sur la plus grande partie de son corps (y compris la tête et la nuque), pour faire baisser sa température.
- 4 Faire le plus de **ventilation** possible. **Donner de l'eau** à boire en petites quantités.



Découvrez l'étude  
CLISEVE



Bonnes vendanges !



# RETOUR SUR NOS temps forts



## ASSEMBLÉE GÉNÉRALE

Jun 2024

chez Dumnacus  
Vignerons dans  
la Loire

## DEUX JOURS AU CŒUR DE LA LOIRE AVEC LES VIGNERONS ENGAGÉS

L'Assemblée Générale et le Conseil d'Administration des Vignerons Engagés se sont déroulés dans un cadre propice aux échanges, chez **Dumnacus Vignerons**. Ce rendez-vous a combiné **travail et convivialité**, avec un programme riche: réflexion stratégique du Conseil d'Administration, clôture des comptes, formation en intelligence artificielle, présentation des résultats de l'étude **CLISEVE** (Climat, Santé et Vignerons Engagés) menée par

le collectif, et remise des certificats de labellisation. Les participants ont également pu savourer des dégustations de Chenin et de Chinon, tout en découvrant la gastronomie locale. Le tout dans une ambiance ponctuée de moments de partage comme le désormais célèbre Bingo des adhérents. Deux journées qui témoignent de l'engagement collectif pour **agir pour une filière plus durable**.



Remise des  
certificats  
de labellisation



## DIAGNOSTIC VIGNOBLE NOUVELLE GÉNÉRATION

Octobre 2024

Le Diagnostic Vignoble fait peau neuve : **plus rapide, clair et adapté !**  
C'est une petite révolution dans l'accompagnement des vignerons et techniciens vignobles : depuis mi-octobre, notre Diagnostic Vignoble nouvelle génération est là pour simplifier votre quotidien.



Une **meilleure clarté**, avec des formulations simples et directes pour aller à l'essentiel.

## QU'EST-CE QUI CHANGE ?



Des **questions sur-mesure**, adaptées à votre réalité, sans répétitions inutiles

Une **réglementation actualisée**, pour vous guider efficacement sans complexité supplémentaire. Avec ce nouvel outil, gagnez du temps et concentrez-vous sur l'essentiel : vos vignes et vos projets.  
**Un diagnostic pensé pour vous, par Vignerons Engagés !**



Rendez-vous  
en page 34 !





# ILS ONT REJOINT LE COLLECTIF RÉCEMMENT

OCTOBRE 2024

## VIGNOBLES ROUSSEAUX Collège producteurs

📍 Bordeaux

- 7 salarié.e.s
- 2250 hl de vin produit
- 62 hectares de vigne

Les **Vignobles Rousseau**, à Abzac, au nord-est du Libournais (Gironde), incarnent cinq générations de passion et de savoir-faire. Autrefois tournée vers la polyculture élevage, l'exploitation a évolué au fil des ans. Depuis 2000, Laurent oriente l'exploitation vers des pratiques plus durables, certifiées depuis 2008 (**Terra Vitis, Agriculture Raisonnée, puis HVE**). Juge Prud'homal, il veille aussi à **améliorer les pratiques sociales de l'entreprise**. Depuis leur rencontre en 2014, Laurent et son épouse Lucie s'attellent à toujours améliorer la qualité des vins et leurs **démarches RSE** : réduction des consommations d'énergie, du poids des bouteilles, travail sur leur Bilan Carbone®, partenariats avec écoles et centres médico-sociaux, amélioration des conditions de travail, formation et évolution des salariés dans l'entreprise, etc... Aujourd'hui, l'exploitation familiale produit une **large gamme de vins respectueux de l'environnement et de l'humain** sur un vignoble d'une cinquantaine d'hectares, réparti sur les AOC Bordeaux, Lussac Saint-Émilion, Lalande de Pomerol et Pomerol.



“

Vous l'aurez compris, nous ne voyons pas la **RSE** comme un ajustement de cause dans un climat troublé pour la viticulture; elle est **l'ADN de notre entreprise**.

Laurent ROUSSEAU

“

Avec nos **labels eco-friendly**, nos capacités de film à chaud et à froid, gaufrage ou embossage, et des conseils sur les meilleures pratiques pour **réduire votre empreinte carbone et environnementale**, nous sommes assurément bien plus que votre imprimeur d'étiquettes !



**STIC IMAGE**  
Votre Imprimeur d'Étiquettes

AVRIL 2024

## STIC IMAGE Collège partenaire

Bien plus qu'un imprimeur d'étiquettes adhésives, STIC IMAGE est un acteur majeur pour l'impression d'étiquettes en France, reconnu pour sa **maîtrise technique** et son **engagement environnemental**. En effet, STIC IMAGE est historiquement le premier imprimeur d'étiquettes à avoir rejoint le **Réseau Vrac et Réemploi**, afin de contribuer activement au développement de la **consigne** et a donc tout naturellement rejoint le collectif Vignerons Engagés.



**INTER. Loire**  
INTERPROFESSION  
DES VINS DE LOIRE

AVRIL 2024

## INTERLOIRE Collège partenaire

Avec **34 appellations réparties sur 42 000 ha**, l'interprofession des Vins de Loire rassemble aujourd'hui **3 000 opérateurs** (vignerons, maisons de négoce et coopératives) et représente **80% des volumes** du bassin viticole. Sa raison d'être est de **représenter, promouvoir et valoriser les Vins de Loire**, en étant au service du collectif d'opérateurs ligériens et en orientant et coordonnant la réponse du vignoble face aux **enjeux de demain**, dans une **démarche durable et d'équité**.

“

Nous partageons des valeurs communes avec Vignerons Engagés : **qualité, proximité et développement durable**. Nous voyons dans cette adhésion une opportunité stratégique pour renforcer notre démarche RSE et contribuer à l'émergence de solutions durables pour la filière. Rejoindre l'association, c'est échanger sur les bonnes pratiques (**écoconception, consigne, économie rurale**) et valoriser toujours plus les producteurs labellisés auprès des consommateurs, qui sont de plus en plus attentifs aux **enjeux environnementaux et sociétaux**.

**Vilavigne**  
des Hommes et des Vins

JANVIER 2025

## VILAVIGNE Collège partenaire

Avec sa sélection de vins issus des meilleures caves coopératives de France, Vilavigne propose **plus de 500 références** couvrant **l'ensemble des régions viticoles**, avec des vins accessibles et de qualité. Grâce à une approche en **circuit court**, Vilavigne maîtrise l'ensemble du parcours, de la production à la distribution, garantissant ainsi **traçabilité et proximité**.



“

Nous souhaitons bénéficier de la force de la **communauté Vignerons Engagés** et utiliser la vaste **boîte à outils** mise à disposition.

En rejoignant l'association, nous inscrivons notre **démarche RSE** dans un cadre plus large afin de pouvoir non seulement nous inspirer du groupe, mais aussi d'apporter notre contribution à la réflexion collective.



# PAROLE DE nouvelles labellisées



## CAVE DE BEBLENHEIM

Capucine Defer,  
Chargée de Mission RSE



### 1. Comment s'est déroulée l'évaluation ?

**CAPUCINE** : Cela a été une véritable **aventure collective**, où le travail d'équipe a joué un rôle central dans notre réussite. Nous avons eu la chance d'avoir une évaluatrice qui a su reconnaître et valoriser nos bonnes pratiques, tout en faisant preuve de **bienveillance, d'écoute** et d'un réel **esprit de partage**. Les 2,5 jours d'évaluation ont été intenses, mais extrêmement enrichissants, permettant de mettre en lumière la solidité de notre stratégie RSE. C'était particulièrement gratifiant de constater que l'effort collectif de notre équipe a contribué à la réussite de cette étape.

DATE  
D'ADHÉSION  
novembre  
2023

DATE DE  
LABELLISATION  
novembre  
2024

### 2. Quels ont été les bénéfices de cette évaluation pour votre entreprise ?

**CAPUCINE** : Tout d'abord, cette évaluation nous a permis d'obtenir le **label Vignerons Engagés**, ce qui est une immense reconnaissance. Elle a également été une formidable opportunité pour mesurer le chemin parcouru. Grâce à son approche transversale, chaque salarié.e a pu prendre conscience de ce qui se passe à tous les niveaux de l'entreprise. Cette vision d'ensemble renforce notre cohésion interne. Pour les salarié.e.s et les coopérateurs.trices être labellisé permet de mettre le fin mot à tout ce qui est fait depuis un an. **Ce travail a donné quelque chose de concret.**



### 3. Que représente pour vous le label Vignerons Engagés ?

**CAPUCINE** : Ce label est avant tout une **grande fierté**. Il officialise notre appartenance au collectif Vignerons Engagés et marque le début d'un nouveau chapitre pour la Cave de Beblenheim. Ce n'est pas une finalité, mais une étape importante qui nous incite à poursuivre dans une dynamique d'amélioration continue. Nous avons ressenti que la démarche RSE a insufflé une toute **nouvelle dynamique** au sein de la cave, touchant différents niveaux, et nous en sommes fiers. Nous ressentons également une **responsabilité importante** : celle d'être à la hauteur des valeurs portées par le collectif et de les incarner pleinement.



### 5. Quels conseils donneriez- vous à une cave qui souhaite être labellisée ?

**CAPUCINE** : Voici nos trois principaux conseils :

- ① **Ne pas rester seul** : L'équipe de Vignerons Engagés offre un soutien précieux. Nous avons aussi bénéficié du parrainage de la Cave de Buxy, labellisée depuis 2015 qui nous a guidés sur les étapes initiales. Les CCI régionales peuvent également être de bons alliés.
- ② **Avancer pas à pas** : Il est essentiel en premier de structurer la démarche en commençant par écrire une politique RSE solide, fondée sur vos enjeux, valeurs et raison d'être. L'implication de tous dans ce travail de rédaction – direction, responsables de service et salariés – est cruciale.
- ③ **Valoriser ce qui existe déjà** : Vous ne partez jamais de zéro. Il est important d'identifier et de mettre en avant vos pratiques actuelles, tant dans votre politique RSE que dans votre communication.



### 4. Quelles sont les prochaines étapes pour la Cave de Beblenheim ?

**CAPUCINE** : Nous souhaitons continuer à faire vivre notre démarche **RSE en interne**, en nous appuyant sur notre plan d'actions enrichi par les remarques de l'évaluatrice et les réflexions issues de nos groupes de travail. Le rapport d'évaluation est un socle précieux pour orienter nos futures actions. D'un point de vue commercial, nous allons **valoriser le label** auprès de nos clients et partenaires en accompagnant nos coopérateurs pour qu'ils promeuvent et fassent rayonner cette certification. Au sein du collectif, nous souhaitons également être force de proposition en partageant notre expérience et nos idées, notamment auprès des domaines et caves en conversion, mais aussi sur d'autres enjeux liés aux **problématiques viticoles**.

### 6. Un dernier mot pour conclure ?

**CAPUCINE** : Ce label est une **formidable aventure humaine et collective**. Nous invitons tous ceux qui s'engagent dans cette démarche à le faire avec conviction et à profiter du soutien du collectif pour avancer !



# CLOS TRIGUEDINA

Juliette Baldès,  
Vigneronne

DATE  
D'ADHÉSION  
mars  
2023

DATE DE  
LABELLISATION  
octobre  
2024



CLOS TRIGUEDINA



## 1. Comment s'est déroulée l'évaluation ?



**JULIETTE :** Extrêmement bien, notre évaluateur M. Auneau a très bien compris le fonctionnement et la dimension familiale de notre entreprise. Il a été particulièrement sensible à cette dimension, car son beau-frère et sa nièce sont également en phase de transmission et reprise d'un domaine viticole. Étant moi-même en phase de reprise du domaine, nous avons pas mal de sujets en commun. C'était **deux jours de plaisir**. On a pu discuter ouvertement de tous les points qu'il nous a suggérés comme pistes d'amélioration, essayer de comprendre ce qui n'allait pas comment faire mieux. **Sincèrement, je ne m'attendais pas à ce que cela se passe aussi bien.**

## 2. Étais-tu stressée ?

**JULIETTE :** Forcément, c'était un gros travail que nous préparions depuis un an. Quand quelqu'un vient tout regarder dans ton entreprise, sachant que personne n'est parfait, ça met un petit peu de pression oui. Mais c'était très **constructif**.

## 3. Qu'est-ce que l'évaluation vous a apporté ?

**JULIETTE :** Voir où est ce qu'on en était dans le projet Vignerons Engagés. Faire un **état des lieux**, parce que c'est parfois un peu difficile de savoir si on va dans la bonne direction, même si on s'est fait accompagner par Monsieur Sébastien Narjoud de l'ICV. Étant une petite structure de 10 personnes, on a également embauché une alternante pour mettre en place le label mais on n'avait personne d'expérimenté en RSE.

## 4. Qu'est-ce que cela signifie pour vous d'être labellisés Vignerons Engagés ?

**JULIETTE :** Cela nous fait très plaisir car c'est un label qui nous tenait à cœur. Depuis très longtemps, on travaille en **viticulture raisonnée**, on est **HVE**, mais pour nous ça n'allait pas assez loin : **il manquait la vision de la vigne au verre**. Étant un domaine familial, c'était important pour nous de maîtriser toute la chaîne. On voulait un label qui nous ressemble. Je pense que le **label Vignerons Engagés** est aujourd'hui **l'un des seuls qui permet de couvrir vraiment toute la chaîne**. Ma mère est très impliquée sur les enjeux d'ancrage territorial et dynamique de territoire : Vignerons Engagés permet de valoriser cette dimension. On voulait arrêter d'avoir des problèmes avec le voisinage quand on faisait les traitements etc. donc on a mis en place des **apéritifs de voisinage** avant les campagnes de traitements pour pouvoir expliquer ce qu'on va faire, pourquoi. C'est notamment le label Vignerons Engagés qui nous a poussé à faire ça. On ne savait pas forcément sous quelle forme le faire, ni comment l'expliquer. En fait c'est une certification qui nous ressemble et qui, je trouve, suscite beaucoup le bon sens paysan.



## 5. Quelles sont les prochaines étapes ?

**JULIETTE :** Côté social, on aimerait construire un réfectoire pour nos salarié.e.s avec des sanitaires, vestiaires etc. afin **d'améliorer le confort au travail**. Côté vigne, faire des **tests bio** sur certaines parcelles qui sont un peu moins sensibles aux maladies. Je réfléchis également à un projet **réemploi de la bouteille en verre**. Et enfin, l'évaluation de suivi dans moins de 18 mois!

## 6. Quels conseils donneriez-vous à une cave qui souhaite être labellisée ?

**JULIETTE :** Voici nos trois principaux conseils :

- ① **Ne pas se mettre trop la pression.**
- ② **S'organiser** avec des outils de suivi des indicateurs et des actions mises en place. Au départ, on avait tendance à beaucoup faire et à être dans l'action, mais à ne pas suffisamment planifier ni tracer.. Une fois qu'on a pris le temps de mettre en place les outils, ça roule tout seul.
- ③ **Ne pas hésiter à solliciter des gens qui sont déjà labellisés.** Pour demander conseil et être rassuré sur la mise en place du label. Les domaines Schlumberger nous ont pas mal rassurés : étions-nous dans la bonne direction ou pas ? La RSE reste pas très répandue donc on ne sait pas forcément comment s'y prendre. Utiliser le réseau Vignerons Engagés est une force car il y a des beaux exemples, de belles actions au sein du collectif. On en apprend beaucoup !







C E Q U I E S T J U S T E E S T B E A U

DESIGN PACKAGING

CRÉATION DE MARQUE

ÉCO-BRANDING

STRATÉGIE DE MARQUE

ÉCO-CONCEPTION



AGENCE  
DES  
COTEAUX  
drinks brand design





# CHIFFRES CLÉS des adhérents

**77** entreprises adhérentes  
↳ +16 depuis 2022  
+64 depuis 2016

**+ 100** personnes ayant suivi la fresque du climat



**2** nouveaux labellisés  
Clos Triguedina  
Cave de Beblenheim



**+ 125** personnes formées à la

RSE

**270** participant.e.s aux Rencontres

**12** groupes de partages  
↳ + de 90 participant.e.s

réduction des IFT et biosolutions,  
bilan carbone,  
nouvelle réglementation des étiquettes,  
diagnostics vignobles,  
fidéliser ses salariés,  
animer ma démarche RSE sans m'épuiser



**17** rendez-vous avec le collectif  
6 conseils d'administration  
4 commissions technique,  
4 commissions communication,  
1 assemblée générale,  
2 webinaires



# VITIFORESTERIE : 1000 arbres plantés dans nos vignes

Créé en 2020 par Verallia en partenariat avec l'association Vignerons Engagés, ce Fonds soutient des initiatives en faveur d'une viticulture plus durable. Son objectif cette année : soutenir le développement de la vitiforesterie dans les vignes en accompagnant la plantation de 1000 arbres au sein des parcelles. Pour cela, deux lauréats ont été retenus et mis à l'honneur.



500 mètres  
de haies sur 4 parcelles  
pour lutter contre le  
stress hydrique.

1<sup>ère</sup> cave  
coopérative  
alsacienne



Bestheim regroupe 326 vignerons sur 1 500 hectares de vignes. Engagée depuis 2017 dans une démarche RSE, la coopérative déploie un réseau d'infrastructures agroécologiques pour faire face aux épisodes de sécheresse de plus en plus fréquents.

## LES BÉNÉFICES

Une meilleure infiltration et rétention de l'eau dans les sols séchant.

La régénération de la biodiversité en réintroduisant des habitats naturels.

La réduction de l'évaporation et la protection contre les vagues de chaleur.

“

Nous devons agir dès aujourd'hui pour préparer la viticulture de demain. Ce projet est un levier pour sensibiliser nos vignerons coopérateurs à l'importance de la biodiversité et aux solutions concrètes qui existent face aux dérèglements climatiques.

Charline WAEGELL  
Technicienne viticole  
chez Bestheim



“

L'environnement fait partie intégrante de notre identité. Ce projet s'inscrit dans notre volonté d'allier viticulture et biodiversité, tout en renforçant l'attractivité du domaine grâce à un œnotourisme durable. Dans ce cadre, nous avons souhaité sensibiliser les élèves de CM2 de l'école primaire de notre village, qui ont pris part à la plantation.

Pom NATALINI  
adjoïnte opérationnelle  
au Château des Demoiselles



726 mètres  
de haies et un verger  
aromatique pour  
préserver un site  
Natura 2000.

Domaine de 300 hectares

Situé en plein cœur de la Provence, le Château des Demoiselles pratique une viticulture biologique et engagée en faveur de la biodiversité.



## LES BÉNÉFICES

Développer des corridors écologiques pour la faune locale (chauve-souris, tortues, oiseaux).

Protéger les sols contre l'érosion et le ravinage.

Valoriser des terres non exploitées grâce à la production d'aromates et de fruits.

En valorisant ces initiatives à l'occasion de Wine Paris 2025, le Fonds Verallia Vignerons Engagés a mis en lumière des solutions concrètes pour une filière plus durable et résiliente. Au-delà de leur impact direct, ces projets ont aussi vocation à inspirer d'autres vignerons et à favoriser une dynamique collective en faveur de la transition écologique.

Découvrez la  
magnifique vidéo des  
plantations!





Visites des vignes  
lors des Rencontres  
Vignerons Engagés.

# DE L'ENGAGEMENT À L'ÉVALUATION :



## cheminement d'une entreprise vers Vignerons Engagés

Le cahier des charges Vignerons Engagés s'appuie sur la norme ISO 26000, référence internationale en matière de RSE, en tenant compte des spécificités des entreprises viticoles. Rigoureux et exhaustif, il évalue les pratiques de la vigne au verre, afin de garantir la durabilité environnementale, sociale et économique des entreprises. Ce cahier des charges à large spectre est audité et évalué par un organisme extérieur de contrôle indépendant : l'AFNOR.

### 01

#### DIAGNOSTIC RSE : ÉTAT DES LIEUX DE MES PRATIQUES

En dressant un état des lieux complet de mes pratiques, j'obtiens un véritable plan d'action pour lancer ma démarche RSE. Ce diagnostic me permet également d'identifier mes points forts pour les mettre en avant lors de mon évaluation (eh oui, souvent, on fait plein de chose très bien sans s'en rendre compte).

### 02

#### DÉPLOIEMENT DE MA DÉMARCHE RSE

Sur les bases de ce plan d'action concret, l'entreprise peut alors mettre en place les actions de développement durable adaptées à ses spécificités et qui lui permettront de progresser. Cette étape peut prendre plus ou moins de temps selon le niveau initial de l'entreprise et les moyens alloués au déploiement de la démarche RSE.



Téléchargez  
le cahier  
des charges

### 03

#### DIAGNOSTIC VIGNOLE

Sur le même principe que le diagnostic RSE, le diagnostic vignoble permet de questionner ses pratiques pour identifier ses axes d'amélioration et ses points forts. Avec plus de 300 questions environnementales, sociales mais aussi économiques, c'est un vrai outil pour se questionner, prendre du recul et pérenniser son vignoble, qu'on soit un domaine ou une cave coopérative.

### 04

#### ÉVALUATION AFNOR

AFNOR évalue, sur place, la bonne application du cahier des charges Vignerons Engagés. L'évaluateur rencontre les salariés, la gouvernance, les vignerons, mais aussi les parties prenantes principales de l'entreprise. À l'issue de l'évaluation, l'entreprise obtient le label Vignerons Engagés.



# 01

## DIAGNOSTIC RSE : ÉTAT DES LIEUX DE MES PRATIQUES

Basé sur le référentiel Vignerons Engagés, ce diagnostic permet de préparer l'évaluation pour l'obtention du label, c'est une première visite d'un expert de la RSE dans mon entreprise qui m'apporte une vraie prise de recul sur mes pratiques et un premier plan d'action pour la suite.



“

Ce diagnostic permet de préparer l'évaluation pour l'obtention du label, c'est une première visite d'un.e expert.e de la RSE dans votre entreprise afin de savoir d'où vous partez pour savoir où aller.

Ses atouts :

- ① Point de départ formalisé sur la situation RSE de l'entreprise.
- ② Organisé selon la logique du référentiel Vignerons Engagés : il permet de se familiariser avec la structure de la norme ISO26000.
- ③ Il détermine un premier plan d'action : priorités et moyens nécessaires.

Sébastien NARJOU  
Évaluateur AFNOR et consultant ICV réalisant des diagnostics RSE Vignerons Engagés

# 02

## DÉPLOIEMENT DE MA DÉMARCHE RSE

Une fois le premier diagnostic réalisé, et avant de planifier sa première évaluation, il est temps de déployer sa démarche RSE ! Pour cela, nous avons identifié 5 étapes importantes généralement recommandées lors du Diagnostic RSE.

### ① BIEN COMPRENDRE LA RSE

#### Les questions à se poser

- Pourquoi je souhaite lancer une démarche RSE ?
- Avec qui puis-je le faire (interne et externe) ?
- Quelles sont mes sources d'information ?

#### Les ressources à utiliser

Consulter le « Petit Guide de la RSE », s'appuyer sur les temps forts Vignerons Engagés (rencontres, commissions) et sur le réseau en consultant l'annuaire Vignerons Engagés.

### ② IDENTIFIER MES PARTIES PRENANTES, LES HIÉRARCHISER

#### Qu'est-ce qu'une partie prenante (ou PP) ?

La définition officielle est :  
« Individu ou groupe pouvant affecter ou être affecté, directement ou indirectement, à court terme ou long terme, par les stratégies, les actions, que l'entreprise met en œuvre pour atteindre ses objectifs. »  
(Source : SD 21000.)

En gros, c'est tout individu ou groupe qui gravite dans votre écosystème au sens large. Salariés, clients, fournisseurs, consommateurs, prestataire, banque, riverains, pouvoirs publics, etc.

### ③ INTERROGER MES PARTIES PRENANTES POUR LA PREMIÈRE SÉRIE DE QUESTIONS :

#### Les questions à leur poser

- Quels sont les principaux enjeux sur lesquels je dois travailler ?
- Qu'attendent mes parties prenantes principales ?

#### Les questions à se poser

- Quelles sont mes priorités vis-à-vis de leurs attentes ?
- Quels risques et opportunités puis-je anticiper pour les années à venir ?

#### Les ressources à utiliser

Questionnaire parties prenantes d'identification des enjeux RSE, matrice de matérialité (cf. La Boîte à Outils RSE sur l'espace pro).

#### Qu'est-ce qu'une matrice de matérialité ?

C'est un outil visuel qui permet de croiser les attentes des Parties Prenantes et nos attentes en tant qu'entreprise, pour :

- ↳ Prioriser nos enjeux en matière de développement durable.
- ↳ Construire sa stratégie & son plan d'action RSE.

Ce n'est pas une fin en soi, mais un outil de travail !

#### Les questions à se poser

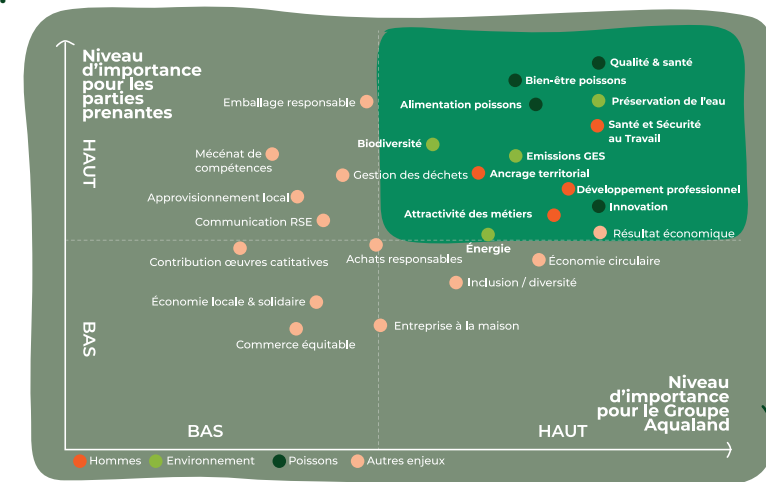
- Qui sont mes parties prenantes ?
- Quelle importance ont-elles pour mon entreprise ?
- Comment les hiérarchiser ?

#### Les ressources à utiliser

Tableau des parties prenantes, questionnaire type (cf. La Boîte à Outils RSE sur l'espace pro).

#### Pourquoi c'est important d'identifier et de dialoguer avec vos PP ?

Pour identifier vos opportunités, réduire vos risques et améliorer leur acceptabilité.



Exemple de tableau des parties prenantes de l'entreprise Aqualand.

On retrouve dans ce visuel les différents enjeux RSE classés. Seuls ceux du quart en haut à droite seront priorisés pour construire le plan d'action RSE !

### ④ FAIRE ADHÉRER MES COLLÈGUES POUR ANIMER LA DÉMARCHE RSE À PLUSIEURS

#### Les questions à se poser

- Comment impliquer mes collègues dans la démarche RSE ?
- Quelles formations sont proposées par l'association Vignerons Engagés ?

#### Les ressources à utiliser

Questionnaire salariés, catalogue des formations Vignerons Engagés...

### ⑤ CONSTRUIRE ET METTRE EN PLACE MON PLAN D'ACTION

#### Les questions à se poser

- Parmi les enjeux prioritaires identifiés dans la matrice de matérialité, quelles actions avec le meilleur ratio impact/effort ?
- Comment m'inspirer ?
- Comment mettre en place les actions ?
- Avec quels moyens humains et financiers ?
- Comment les suivre ?

#### Les ressources à utiliser

Groupes de travail thématiques, tableau de suivi du plan d'action RSE.





# 03

## DIAGNOSTIC VIGNOBLE

Le diagnostic vignoble est un outil qui permet d'identifier les enjeux RSE au niveau du vignoble et qui vient alimenter la démarche RSE de l'entreprise. Il ne constitue pas un audit, mais permet de mener une démarche d'amélioration continue au vignoble. C'est un prérequis pour être labellisé Vignerons Engagés.

### Exemple de questions posées

- Comment entretenez-vous vos talus et fossés ?
- Quelle est la pratique de désherbage courante ?
- Maintenez-vous un couvert végétal l'hiver ?
- Avez-vous anticipé la succession ou transmission de votre exploitation ?
- Si cela était à refaire aujourd'hui, est-ce que vous choisiriez toujours le métier de viticulteur ?
- Êtes-vous adhérent à des structures associatives et/ou électives sur votre territoire ?
- Quels sont vos coûts d'achats de fertilisation/ha ?
- Pouvez-vous estimer votre dépendance aux aides (PAC, DJA, FranceAgrimer...) ?



“

Réaliser ces diagnostics est très intéressant, cela me permet de découvrir les exploitations et de voir comment elles se sont développées d'un point de vue environnemental, social et économique. La réflexion sur un plan d'actions sur 5 ans me permet d'identifier des axes d'amélioration et d'apporter des conseils aux adhérents.

Zoé STURNI  
Chargée de projet RSE  
chez Bestheim

### 5 infos à savoir sur le diagnostic vignoble

- ↳ Un outil qui concerne aussi bien les domaines que les adhérents d'une cave coopérative.
- ↳ 300 questions portant sur la stratégie de l'exploitation à travers les aspects environnementaux, sociaux et économiques.
- ↳ Donne lieu à un plan d'action individuel ainsi qu'un plan d'action collectif pour les caves coopératives.
- ↳ Mené en interne par les techniciens vignobles ou chefs de culture par exemple, il peut aussi être sous-traité à un tiers.
- ↳ À renouveler tous les 5 ans.



# 04



## ÉVALUATION AFNOR

Lors de l'évaluation, l'évaluateur AFNOR analyse la capacité de l'entreprise à mener à bien une politique durable, de la vigne au verre. Pour cela, il va :

- Échanger avec la direction, la gouvernance, les salariés.
- Echanger avec certaines parties prenantes importantes pour l'entreprises (clients, fournisseurs, partenaires, institutions, etc.) ;
- Analyser les documents mis à disposition par l'entreprise (stratégies, politiques, tableaux de bords, comptes rendus de réunions, etc.).
- Analyser la politique vignoble de l'entreprise en matière de développement durable.
- Analyser les résultats obtenus par l'entreprise au niveau environnemental, social, économique en observant les indicateurs suivis par l'entreprise.

Toute entreprise labellisée **Vignerons Engagés** est **automatiquement labellisée Engagé RSE**, l'équivalent multisectoriel de notre label.

Après 18 mois, une évaluation de suivi a lieu pour constater les améliorations obtenues sur les différentes thématiques. Les progrès sont évalués grâce à une methodologie de notation sur 1000 points reposant sur le **PDCA** :

**PLANIFIER  
DÉPLOYER  
CONTRÔLER  
AMÉLIORER**

} une logique d'amélioration continue



Découvrez les coulisses d'une évaluation AFNOR



“

Un point d'étape important qui vient récompenser tous les efforts réalisés depuis de nombreuses années.



Sébastien COQUARD  
Président et Vigneron de la cave Agamy

“

Plus qu'une certification, l'évaluation Vignerons Engagés sert à faire progresser les entreprises productrices de vins vers une production plus durable. C'est un réel outil pour le déploiement d'une démarche RSE.

Mérodie MERENDA  
Afnor





# PROGRESSER :

## benchmark des évaluations

### Score moyen par critère

	Score global	1. Vision RS & Gouvernance	2. Intégration RS & communication	3. Ressources humaines	4. Productions & consommations	5. Ancrage territorial	6. Indicateurs environnementaux	7. Indicateurs sociaux	8. Indicateurs économiques
Moyenne	568	57	60	59	58	62	52	55	57
Min	382	35	39	36	37	31	30	31	34
Max	798	81	85	81	76	87	74	81	81
Écart-type	103,9	13,1	12,8	11,4	11,5	13,7	12,3	11,5	13,5
Meilleure Cave		Caves de Rauzan	Caves de Rauzan	Cave de la Loire	Caves de Rauzan	Castelbarry	Caves de Rauzan	Caves de Rauzan	Cave Buxy

## benchmark des diagnostics vignoble

Nous avons créé le premier outil de benchmark RSE & Vin basé sur 15 ans d'historique, 2500 diagnostics vignobles, et pas moins de 3 millions de lignes :

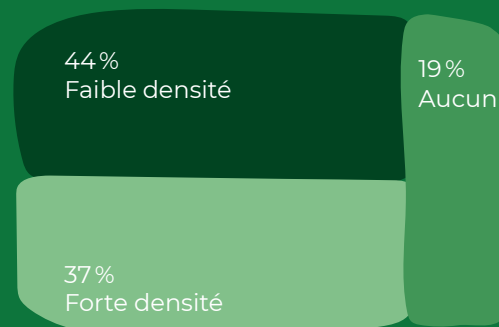
→ Des indicateurs environnementaux : densité de haies, recours à la lutte biologique, volumes d'eau annuels consommés, conso de fuel / ha, % de vignes enherbées.

→ Sociaux : nombre de semaines de vacances / an, appréciation de la pénibilité du travail, sentiment d'isolement.

→ Economiques : création d'emplois sur l'exploitation, niveau de satisfaction de la rémunération et qualité de vie, etc.

### Quelle est la densité des haies autour de vos parcelles ?

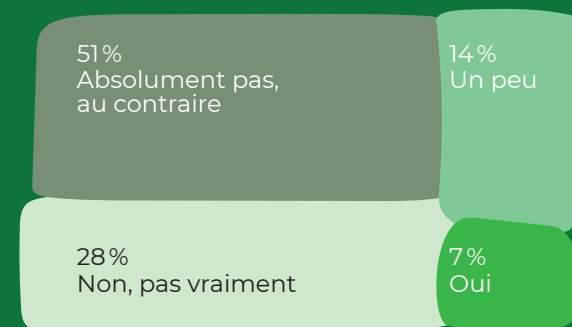
→ 2 177 exploitations ont répondu



### Vous sentez-vous isolé ?

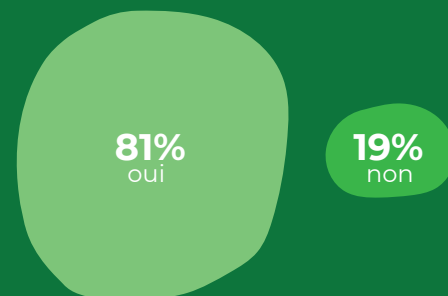
géographiquement, socialement, technologiquement, culturellement, reconnaissance du métier ...

→ 2 142 exploitations ont répondu



### Avez-vous créé un emploi sur l'exploitation depuis moins de 5 ans ?

→ 1 083 exploitations ont répondu



Les résultats complets des benchmarks sont disponibles pour tous les adhérents sur l'Espace Pro.



## CULTIVONS VOS VIGNES VERS LA RÉUSSITE DÉVELOPPONS VOS PROJETS VITICOLES

Nous accompagnons les viticulteurs dans leurs projets de développement, qu'il s'agisse de promouvoir l'oenotourisme sur leur domaine ou d'étendre leur activité à l'export.





# NOS SERVICES POUR METTRE EN PLACE votre démarche RSE



## AVEZ-VOUS JETÉ UN ŒIL À LA BOÎTE À OUTILS RSE ?

Que l'on se lance tout juste dans une **démarche RSE** ou qu'on l'anime depuis plusieurs années, il y a des étapes indispensables. Formalisation d'informations clés, état des lieux des pratiques, pilotage et suivi de projets...

Notre **mission** chez Vignerons Engagés : vous faciliter la vie. Nous avons donc créé la **Boîte à Outils RSE** pour vous faire **gagner du temps**. Vous y trouverez les documents pour animer votre démarche RSE et une mine d'inspiration pour répondre à vos enjeux spécifiques. Elle se décompose en 5 parties :

- 1 **Bien comprendre la RSE**  
(Présentation la RSE & Vignerons Engagés, Guides RSE)
- 2 **Définir ma stratégie RSE**  
(Autodiagnostic en ligne, tableau des parties prenantes, exemples de matrice de matérialité + trame, mail type + questionnaire type, exemples de lettres d'engagement de la direction...)
- 3 **Animer ma démarche RSE**  
(inventaires de bonnes pratiques sur divers sujets, enquête salariés et questionnaire sur envie d'engagement, catalogue de formation...)
- 4 **Communiquer sur ma démarche RSE**  
(Présentation PPT : la RSE (kesako, quel intérêt pour l'entreprise, l'ISO 26000), la démarche Vignerons Engagés, exemples de publications réseaux sociaux, bannières, exemples de communiqué de presse, ma check-list communication RSE...)
- 5 **Préparer mon évaluation**  
Catalogue de formation, questionnaire préliminaire à l'évaluation, référentiel Vignerons Engagés, notice Ginko)

## NOUVEAUTÉ 2025: LES GROUPES DE TRAVAIL TECHNIQUES !

Envie de profiter de la force du collectif pour avancer sur des projets concrets et gagner du temps ?

C'est le moment de rejoindre les **Groupes de Travail techniques 2025 !**

### Pourquoi participer ?

- 6 thématiques sélectionnées par vos soins.
- La création d'outils et solutions adaptés à vos besoins.
- 1 organisation flexible qui tient compte de vos contraintes.

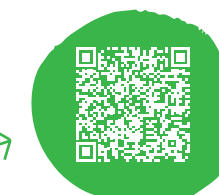
### Quelles thématiques en 2025 ?

- Paramétrage de prompts ou d'outils IA pour la qualité et la gestion documentaire (déjà lancé)
- Partage de solutions d'adaptation au changement climatique à la vigne (déjà lancé)
- Animation de la démarche RSE auprès des salariés et coopérateurs
- Intégration du bilan carbone au diagnostic vignoble Vignerons Engagés
- Création d'outils et indicateurs communs (CSRD/ double matérialité/veille réglementaire)
- Réduction des consommations et émissions de GES en cave

### Comment participer ?

L'inscription est ouverte à toute adhérent.e intéressé.e. Diffusez l'information auprès de vos collègues et mobilisez vos équipes pour faire émerger des solutions collectives !

Inscrivez-vous aux groupes de travail





# NOS FORMATIONS

Toute l'année, l'équipe Vignerons Engagés se déplace chez les producteurs, négociants, partenaires de la filière afin de former les salariés et viticulteurs, mais aussi de booster la démarche RSE ou la lancer dans votre entreprise.

## 1 Initier et/ou animer ma démarche RSE

### Objectifs

- Participer à la démarche RSE de ma cave
- Devenir ambassadeur de la démarche en interne et en externe

### Petits +

Un contenu hautement personnalisable selon vos thématiques RSE du moment

“



À aucun moment on ne s'est ennuyé lors de cette formation ! Cela nous a permis de comprendre que beaucoup d'actions que nous faisons au quotidien dans notre travail, sont liées à la démarche Vignerons Engagés, sans même le savoir. Ça donne envie de se consacrer à la vie de l'entreprise : j'ai milité pour faire partie du comité de pilotage RSE de la cave !

Alexandre GRANGER  
ADV Export de la Cave de Lugny

## 2 Incubateur RSE

### Objectifs

- Expérimenter les premières étapes de la mise en place d'une démarche RSE
- Prioriser mes prochaines actions

### Petits +

3h de coaching individuel après l'incubateur

J'avais besoin de l'incubateur pour savoir par où commencer. C'est bien plus digeste que de se lancer seule juste avec la norme ISO 26000 ! Et l'objectif est atteint : je sais comment me lancer, j'ai à présent des outils simples et clairs [...] sans tomber dans un excès de formalisme ! L'Incubateur m'a également aidée à communiquer avec notre équipe en interne. Je vois la RSE comme une opportunité, c'est un très bon cadre de réflexion pour nos actions environnementales et sociales et le lien avec nos parties prenantes.

Hélène SARKIS  
Gérante du Domaine Joblot (Promo 1)



## 3 Fresque du Climat\*

### Objectifs

- Adapter mes pratiques personnelles et professionnelles
- Devenir ambassadeur de la RSE au sein de mon entreprise

### Petits +

Une phase de débriefing pour passer à l'action avec l'outil « Inventons nos Vies Bas Carbone »

“



Le but est de comprendre les causes et les conséquences du réchauffement climatique. Il y a certaines choses que l'on savait mais on en a découvert plein d'autres.

Gérald TRELAT  
Viticulteur et administrateur des Vignerons des Terres Secrètes

## 4 Favoriser l'implication dans un projet collectif\*

### Objectifs

- Mobiliser sur du long terme autour d'un projet collectif et impulser une dynamique collaborative en :
  - structurant ma gestion de projet de manière plus collaborative
  - redonnant du sens aux projets collectifs

### Petits +

Plein d'outils actionnables dès la fin de la formation

“

Je dispose de plein de nouveaux outils pour impliquer mes collaborateurs.

Marine JOSSELIN  
Responsable HQSE chez Chassenay d'Arce



## 5 Intégrer l'intelligence collective dans vos pratiques managériales\*

### Objectifs

- Pratiquer un management plus collaboratif
- Favoriser l'implication de vos équipes dans les projets, à l'échelle des pôles ou de l'entreprise, et dans certaines décisions stratégiques.
- Favoriser l'autonomie et la co-responsabilisation dans vos équipes

### Petits +

1h de mentorat pour travailler « à froid » sur un cas réel

“

J'ai noté cette formation 5/5 ! J'ai particulièrement aimé le contenu, la présentation et les échanges lors de cette formation, avec de la mise en pratique et plein de propositions d'outils.

Emeline FAVRE  
Responsable Vignes et Terroirs chez Vignerons des Terres Secrètes



Découvrez notre catalogue de formations 2025



## 6 Leadership au féminin 1\*

### Objectifs

- Booster ma posture professionnelle en tant que femme et me permettre d'accéder ou me maintenir à des postes à responsabilité en :
  - développant mon intelligence émotionnelle pour oser
  - développant ma confiance et mon leadership

### Petits +

Un petit groupe en visio et des exercices appliqués à son propre cas

“

L'une des meilleures formations de ma vie.

“

Une formation que toutes les femmes devraient faire.

2 anonymes (questionnaire de satisfaction)

## 7 Premiers secours en santé mentale\*

### Objectifs

- Mieux repérer les troubles en santé mentale et adopter un comportement adapté (même en cas de crise) pour encourager à aller vers un professionnel de santé compétent

### Petits +

Un formation diplômante proposée sur un format pratique : 7 x 2h en visio

“

Aujourd'hui la santé mentale est un sujet encore très tabou dans l'entreprise même si on en parle de plus en plus. En tant que RH, j'aimerais sensibiliser les managers au sein de l'entreprise à la détection de signaux pour avoir des relais sur le terrain et aiguiller les personnes vers les professionnels de santé compétents.

Emmanuelle AUDOUARD  
Directrice des Ressources Humaines chez Rhonéa



\*formations réalisées par nos partenaires externes





# LES JEUNES REDÉFINISSENT LE VIN DURABLE

Sondage OpinionWay  
pour Vignerons engagés  
Février 2025

L'ENGAGEMENT SOCIAL  
DEVIENT UNE PRIORITÉ  
CONSOMMATEUR

- Les Chiffres clés d'une révolution générationnelle
- Un vin durable avant tout socialement juste et transparent

**70%** 

des 25-34 ans (et 66% des 35-49 ans) jugent essentiel que leur vin respecte des critères de durabilité.

**74%**

des Français estiment qu'un vin durable doit garantir des conditions économiques équitables (juste rémunération, bien-être des travailleurs, fournisseurs locaux)



un niveau quasi équivalent à la protection de l'environnement (75%)



**67%**

des Français, et même 71% des 18-34 ans, sont prêts à payer plus cher pour un vin qui garantit des conditions sociales et économiques justes, contre 60% pour des critères purement environnementaux comme la protection de la biodiversité, l'économie des ressources naturelles, ou encore la réduction des émissions de CO2.

**48%**

attendent des marques qu'elles privilégient l'économie locale, achetant auprès de fournisseurs à moins de 200 km.



**55%**

demandent une transparence totale sur les pratiques de la vigne au verre, preuve d'une attente croissante en matière de traçabilité et d'éthique.



Les **3** premières raisons invoquées pour justifier un prix plus élevé sont :

1. Une juste rémunération des producteurs

41%

2. Le bien-être des travailleurs de la vigne

35%

3. Le soutien à l'économie locale

36%

Des préoccupations sociales qui dépassent largement l'enjeu climatique!

**ENGAGEMENT SOCIÉTAL GLOBAL :** La responsabilité sociale du vin dépasse les tendances urbaines. Contrairement aux idées reçues, cette exigence ne concerne pas seulement les grandes villes, mais aussi les zones rurales. Consommateurs réguliers et occasionnels partagent des attentes similaires pour un vin plus juste.

**BASCULEMENT GÉNÉRATIONNEL :** La durabilité ne se réduit plus à l'environnement, elle inclut aussi le respect des personnes et des territoires. Ce changement profond des mentalités touche toutes les générations, en particulier les jeunes. Une véritable révolution pour le secteur, qui doit adopter une approche plus globale, à l'image du label Vignerons Engagés.



Découvrez l'étude complète





# LE COLLECTIF DE LA 3<sup>ème</sup> voie



## Ensemble avec le Collectif Troisième Voie des filières agricoles responsable

Il y a maintenant 7 ans, le Collectif de la Troisième Voie était lancé sous l'impulsion de 4 structures, dont Vignerons Engagés. Il est aujourd'hui composé de :



viande,  
produits laitiers,  
œufs



céréales



produits de la mer



fruits et légumes



vin

Depuis 2018, le Collectif est en action pour faire émerger la troisième voie, cette vision où les producteurs de chaque filière agricole travaillent dans la même logique de responsabilité environnementale, sociale et économique. Car aujourd'hui, il n'existe pas une agriculture, mais des agricultures, plurielles et diverses, qui coexistent. Nos filières fédèrent à elles seules **plus de 10 000 agriculteurs et éleveurs**, partout en France et produisent chaque jour des aliments sains, sûrs et durables. Rendez-vous avec des représentants politiques, organisation de webinaires grand public, participation au Salon de l'Agriculture, réunions avec des distributeurs et des institutions... Les actions du Collectif permettent, ensemble, de faire entendre **notre « voie »**.



Pour en savoir plus et télécharger  
notre manifeste, rendez-vous sur  
[www.collectiftroisiemevoie.com](http://www.collectiftroisiemevoie.com)  
ou scannez le QR code

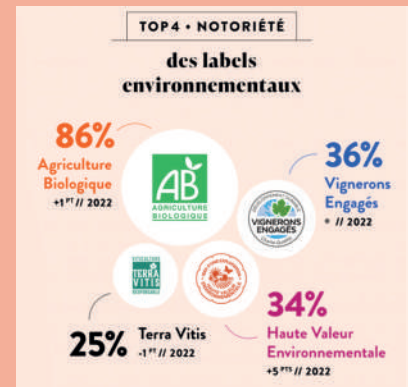


# COM-MU NI-CA- TION!



## UN LABEL RECONNU

Vignerons Engagés a fait sa place dans la filière vin et assoit maintenant sa légitimité.



Étude complète

En témoigne l'étude SoWine 2023 qui nous place au **Top 2 des labels environnementaux** en notoriété assistée. Nous travaillons au quotidien pour mériter cette place et gagner en visibilité.

## COUP DE PROJECTEUR DANS LA PRESSE

Deux opérations ont marqué l'année :

- Étude **CLISEVE** : la première étude sur l'impact humain du réchauffement climatique dans les vignes.
- Étude **OpinionWay** : elle a mis en lumière les attentes des consommateurs d'un vin durable.

## À LA RENCONTRE DES DISTRIBUTEURS

Incontournable pour appuyer l'engagement de nos adhérents.

- Rencontres avec Systèmes U, Casino et Carrefour
- Mises en avant des vins Vignerons Engagés : Drive Supermarchés Match
- Echanges avec les monopoles scandinaves

## LES RÉSEAUX SOCIAUX

On y partage la vie de l'association, les nouvelles adhésions, nos services, des retours d'expériences !



**4 000**

abonnés à la newsletter



**+13 000**

abonnés sur linkedin



**+1 100**

abonnés sur instagram  
(+700 depuis décembre 2022)

Plus de 18 000 personnes nous suivent. Rejoignez-les pour ne pas en louper une miette !

## LES SALONS : ON PASSE À LA VITESSE SUPÉRIEURE

### ① Wine Paris : un tournant pour Vignerons Engagés

Grande nouveauté cette année : Vignerons Engagés a tenu son **premier stand** à **Wine Paris**. Une étape clé qui a permis d'affirmer notre présence et de **faire rayonner le vin durable**.

#### Temps forts du salon :

- Nous avons dévoilé sur notre stand les **résultats de l'étude OpinionWay** sur la perception des consommateurs d'un vin durable.
- La **cérémonie du fonds Verallia x Vignerons Engagés** a également eu lieu sur notre stand, mettant à l'honneur nos lauréats : Bestheim et Château des Demoiselles.
- **Iris et Amélie** ont pris la parole lors de **deux conférences Wine Tech**, une belle occasion de réaffirmer l'expertise du label.

### ② ProWein : nos adhérents à l'honneur

À Düsseldorf, Vignerons Engagés sera représenté sur un stand collectif animé par quatre producteurs adhérents : **Maison Jaillance, Dom Brial, Vignerons du Mont Ventoux et Bestheim**. Une belle opportunité de valoriser le label et d'échanger avec les professionnels du secteur.



## OUTILS DE COMMUNICATION

Toujours à l'écoute des adhérents, nous développons des supports pour leur permettre d'afficher et de parler plus facilement de leurs engagements

Consultables et commandables sur votre Espace Pro.

autocollants



totems

flyers



sachets de graines

macarons



Accédez à l'espace pro



# NOS ADHÉRENTS ont du talent!

Nos adhérents ont du talent! Ils le démontrent notamment à travers des innovations marketing et œnologiques, au service des défis **environnementaux** et **économiques** : réduction de l'empreinte carbone, économies face à l'augmentation des coûts des matières premières et recherche et développement d'innovations pour rester en phase avec les tendances.

## ECO CONCEPTION

Faire mieux avec moins dès le choix du contenant : qu'il s'agisse de bouteilles consignées, allégées, de fûts ou de canettes. L'attention se porte ensuite sur l'étiquette, où la sélection du papier et de l'encre revêt une importance cruciale. Certains optent pour l'élimination de la capsule en aluminium, en passant par la révision des étuis et cartons.



- ① Mascottes – Caves de Rauzan
- ④ Cuvées les Authentiques – Maison Chassenay d'Arce
- ⑦ Cuvée La Font de Joseph – Rhonéa

- ② Rosé en canettes – Castelbarry
- ⑤ La Pie Masquée – Cave de Lugny
- ⑧ Bulles de Break – Cave de Die Jaillance

- ③ Gamme Cerço – Vignerons des Terres Secrètes x Nuiton Beauvoy
- ⑥ Porte-bouteilles en carton réutilisable – Cave de Lugny
- ⑨ Remplacement de l'étui par une toile de Chanvre – Maison Chassenay d'Arce

## INNOVATIONS ŒNOLOGIQUES

Nouvelles habitudes de consommation et réponses au changement climatique : plantation de cépages résistants, nouvelles techniques de vinification, émergence du NoLo (No Alcohol, Low Alcohol = pas d'alcool, peu d'alcool), montée de la bière, absence de sulfites ajoutés (Baromètre So Wine Dynata 2023).



- ① Andie – Rhonéa
- ④ Muscatine Sans Alcool – Rhonéa
- ⑦ Muscatu Frizzante – Les Vignerons d'Aghione
- ⑩ Vin désalcoolisé, le Zéro% - Cave de Beblenheim

- ② La rincette – Rhonéa
- ⑤ Le Pif Rouge – Arnaud de Villeneuve
- ⑧ Vin sans sulfites – Les Vignerons d'Aghione

- ③ Le Mas des Justes – Cave de Saint Maurice
- ⑥ Sylvaner Exception – Bestheim
- ⑨ Résistant rouge – Isle Saint Pierre





*“Au-delà de leur performance environnementale, nous avons choisi les bouchons NOMACORC Ocean et leurs remarquables qualités techniques pour nos vins les plus sensibles : nos Mâcon-Villages sans soufre, nos vendanges tardives et nos rosés.*

*Dans le futur, nous réfléchissons à boucher toutes nos cuvées haut de gammes avec cette solution, afin de contribuer encore davantage à la collecte de plastiques marins. “*

Arnaud DELESALLE  
Responsable HQSE



## NOMACORC Ocean

Avec le bouchon NOMACORC Ocean, dont la matière première est issue d'OBP\* recyclés, la Cave d'Azé et Vinventions s'engagent activement dans la préservation des océans en soutenant la collecte et le recyclage de plastiques marins.



VINVENTIONS

\*Les OBP (Ocean Bound Plastics) sont des déchets présentant un risque élevé de finir dans les océans.



# LA QUESTION AUX VIGNERONS ENGAGÉS

Une chanson pour 2025 ?



Playlist Spotify

Everybody hurts  
R.E.M

Plus près  
des étoiles  
Gold

Imagine  
John Lennon

J'veux du soleil  
Au p'tit  
bonheur

Bravo  
Barbara Pravi

Viva la vida  
Coldplay

All you need is love  
The Beatles

On avance  
Alain Souchon

L'envie  
Johnny Halliday

Fais dodo  
Colas mon p'tit  
frère

Happy  
Pharrell  
Williams

L'embellie  
Calogero

Sweetie Banana  
Mika

Recommence-moi  
Santa

Like a rolling  
stone  
Bob Dylan

Vivre pour le  
meilleur  
Johnny Halliday

C'est que du  
bonheur  
Stromae

Le chant  
des cygnes  
Indochine

Il en faut peu  
pour être heureux  
Jean Stout

Résiste  
France Galle

Beautiful Day  
U2

Money, money,  
money  
ABBA

Lucie  
Pascal Obispo

Don't stop  
me now  
Queen

Porto vecchio  
Julien Doré

Mad World  
Tears for Fears

Une autre  
histoire  
Gérard Blanc

I will survive  
Gloria Gaynor

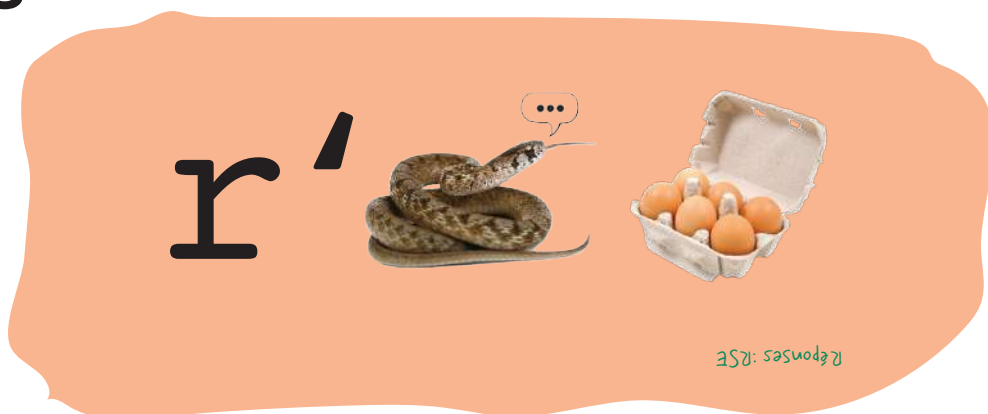
Blown' in the wind  
Bob Dylan

On a pris le temps  
Grand corps  
Malade

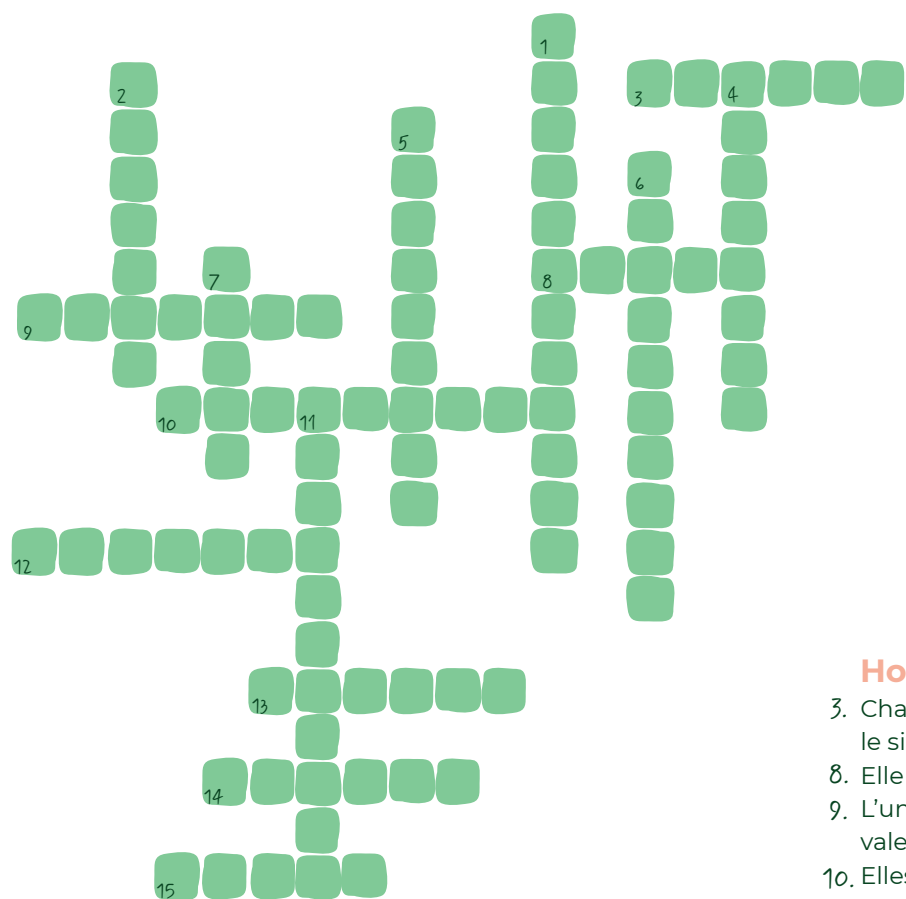


# JEUX

## RÉBUS



## MOTS CROISÉS



### Vertical

1. Eau, énergie, faune, flore : je suis essentielle pour un vignoble vivant.
2. Du raisin à la bouteille, elle englobe tous les acteurs du vin.
4. Un petit bout de terre cultivé avec passion.
5. Elle peut être carbonne ou environnementale, et on cherche à la réduire.
6. Valeur essentielle pour les Vignerons Engagés.
7. Il certifie l'engagement environnemental et responsable d'un vin.
11. Un art qui fait appel aux sens pour apprécier un vin.

### Horizontal

3. Chardonnay, Syrah, Grenache... Chaque vin à le sien !
8. Elle produit le raisin qui deviendra du vin.
9. L'un des principes clés de la RSE et des valeurs humaines.
10. Elles ont lieu en septembre et marquent le début de la vinification.
12. Un ennemi redouté par la vigne en période humide.
13. Sans lui, pas de vigne, pas de vin !
14. Il change et se dérègle sous l'effet des activités humaines et de nos émissions de gaz à effet de serre.
15. Région où se tiennent les Rencontres Vignerons Engagés 2025.

Réponses : 1-biodiversité 2-fût 3-cépage 4-parcelle 5-empreinte 6-engagement 7-label 8-vigne 9-partage 10-vendanges 11-dégustation 12-wildou 13-raisin 14-climat 15-Rhône

# QUIZZ

### Question A

Sachant qu'un chameau peut boire jusqu'à 114 litres d'un coup, combien de chameaux faudrait-il pour siffler toute la production annuelle de vin des Vignerons Engagés ?

- 1 842 chameaux
- 18 421 chameaux
- 1 842 105 chameaux
- 184 chameaux seulement (des experts en dégustation)

### Question B

Où se sont déroulées les Rencontres 2024 ?

- En Alsace
- En Champagne
- En Toscane
- Dans la voiture d'Iris

### Question C

Combien de macarons vigneron engagés ont été commandés en 2024 ?

- Racine carrée de 3 milliards x 2
- Vraiment pas beaucoup
- + d'1 million

### Question D

Quelle est la dimension de notre premier stand Wine paris ?

- 18 m<sup>2</sup>
- Tout le Hall 7
- 365 m<sup>2</sup>
- Ah bon vous aviez un stand ?

## L'INSTANT CULTURE

Les reco's «inspirantes» de l'équipe Vignerons Engagés



Amélie

à lire

Bobine, le magazine sur l'artisanat et les métiers de la France rurale



à écouter

Chaleur humaine, le Monde



linkedin

La page de l'optimisme Pro



Iris

à lire

Feuillet d'usine - Joseph Ponthus



à écouter

Podcast - «Y'a plus de saisons» Swann Perissé



à voir

Un p'tit truc en plus Artus



Alice

à lire

Avant d'aller dormir - S.J Watson



à écouter

Podcast - Guerres de Business

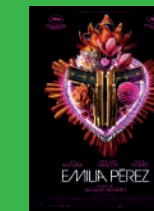


à voir

Un spectacle lumineux et immersif au cœur du Palais de la Bourse à Lyon



Zoé



à voir

Emilia Pérez - Jacques Audiard

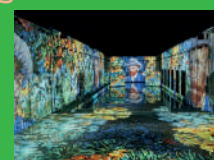


à lire

La femme de ménage - Freida McFadden

à faire

Bassin des Lumières à Bordeaux







**Rédaction**  
Vignerons Engagés

**Conception graphique & illustrations**  
Agence des Coteaux  
[www.agencedescoteaux.com](http://www.agencedescoteaux.com)

**Imprimeur**  
IDC-PRINT  
Rue des Usines, 26140 Andancette

**Photographies**  
© Vignerons Engagés  
© Hervé LECLAIR  
© Les Ptis Oignons  
© Charlène PELUT  
© Manger\_productions  
© Festindigitalagency



**Association  
Vignerons Engagés**

2 rue d'Austerlitz,  
31000 Toulouse

[www.vignerons-engages.com](http://www.vignerons-engages.com)